

**ООО «Научно-производственная фирма «АрхГео»»**

443020, г.Самара, ул.Садовая, д. 100/87, оф. 1 тел.(8-846) 332-67-51

**УТВЕРЖДАЮ:**

**Директор Фадеев В. Г.**



Проект: «Отвод «Калужский». Средства ЭХЗ ЛЧ DN 250 с организацией электроснабжения. Реконструкция» в Плавском, Одоевском, Суворовском районах Тульской области и в Перемышльском, Ферзиковском районах, г.о. Калуге Калужской области. Участок СКЗ №14, Калужская область, Ферзиковский район, д. Перцево, Рязанское РНУ в 2023 году.

**Раздел, обосновывающий меры по обеспечению сохранности объекта археологического наследия «Ждамирово, поселение 4» на территории г.о. Калуга Калужской области**

Открытый лист № 0462-2023

**Вискалин А.В.**

**СОГЛАСОВАНО:**

Начальник управления государственной  
охраны объектов культурного наследия  
Калужской области

\_\_\_\_\_ **Е. Е. Чудаков**

Самара, 2023 г.

**Оглавление**

1. ВВЕДЕНИЕ .....	3
2. НОРМАТИВНО-ПРАВОВАЯ БАЗА .....	4
3. ФИЗИКО-ГЕОГРАФИЧЕСКАЯ ХАРАКТЕРИСТИКА РАЙОНА ОБСЛЕДОВАНИЯ.....	8
4. ИСТОРИЯ ИЗУЧЕНИЯ ПАМЯТНИКОВ АРХЕОЛОГИИ РАЙОНА ОБСЛЕДОВАНИЯ .....	11
5. ОПИСАНИЕ ЗЕМЕЛЬНОГО УЧАСТКА И ПРОВЕДЕННЫХ ИССЛЕДОВАНИЙ НА УЧАСТКЕ СКЗ №14, КАЛУЖСКАЯ ОБЛАСТЬ, ФЕРЗИКОВСКИЙ РАЙОН, Д. ПЕРЦЕВО, РЯЗАНСКОЕ РНУ .....	17
6. ПАМЯТНИКИ АРХЕОЛОГИИ НА УЧАСТКЕ СТРОИТЕЛЬСТВА .....	23
7. ВИДЫ И ПОРЯДОК ПРОВЕДЕНИЯ РАБОТ ПО СОХРАНЕНИЮ ПАМЯТНИКА АРХЕОЛОГИИ .....	26
8. ОЦЕНКА ВОЗДЕЙСТВИЯ ПРОВОДИМЫХ РАБОТ НА УКАЗАННЫЙ ОБЪЕКТ АРХЕОЛОГИЧЕСКОГО НАСЛЕДИЯ.....	30
9. СТОИМОСТЬ ПРОВЕДЕНИЯ ОХРАННО-СПАСАТЕЛЬНЫХ АРХЕОЛОГИЧЕСКИХ РАСКОПОК .....	32



## 1. ВВЕДЕНИЕ

ООО «НПФ «АрхГео»» в июне-августе 2023 г. проведены разведочные археологические работы на земельных участках под проектируемый объект: «Отвод «Калужский». Средства ЭХЗ ЛЧ DN 250 с организацией электроснабжения. Реконструкция» в Плавском, Одоевском, Суворовском районах Тульской области и в Перемышльском, Ферзиковском районах, г.о. Калуге Калужской области. Общая площадь обследованных участков в соответствии с представленным картматериалом составила 25,85 га. Работы велись на основании разрешения (открытого листа) № 0462-2023 от 13.04.2023 г., выданному А.В. Вискалину.

Основанием для проведения работ явился договор №ТВВ-310-2023 с АО «Транснефть – Верхняя Волга».

В ходе охранно-разведочного археологического обследования земельных участков, выделяемых для объекта: «Отвод «Калужский». Средства ЭХЗ ЛЧ DN 250 с организацией электроснабжения. Реконструкция» в Плавском, Одоевском, Суворовском районах Тульской области и в Перемышльском, Ферзиковском районах, г.о. Калуге Калужской области общей площадью 25,85 га, подлежащих воздействию земляных, строительных, мелиоративных, хозяйственных работ, на используемых под строительство (реконструкцию) землях проведено натурное обследование и закладка 74 шурфов общей площадью 81 кв.м., в результате чего было установлено, что на участке - СКЗ №14, Калужская область, Ферзиковский район, д. Перцево, Рязанское РНУ располагается вновь выявленный памятник «Ждамирово, поселение 4». Кроме ОАН «Ждамирово, поселение 4» на остальных участках ранее выявленные памятники археологии в границы проектируемого объекта не попадают, а новых памятников не выявлено.

Данный раздел содержит 32 страницы текста, альбом иллюстраций на 60 с.

## 2. НОРМАТИВНО-ПРАВОВАЯ БАЗА

Настоящая документация разработана в соответствии с Конституцией Российской Федерации; Федеральным законом РФ от 25.06.2002 № 73-ФЗ «Об объектах культурного наследия (памятниках истории и культуры) народов Российской Федерации»; Общепризнанным стандартом Российской Федерации в сфере сохранения объектов культурного наследия: ГОСТ Р 55528-2013 «Состав и содержание научно-проектной документации по сохранению объектов культурного наследия. Памятники истории и культуры. Общие требования; ГОСТ Р 55627-2013 "Археологические изыскания в составе работ по реставрации, консервации, ремонту и приспособлению объектов культурного наследия"; «Положением о зонах охраны объектов культурного наследия (памятников истории и культуры) народов Российской Федерации», утвержденным постановлением Правительства Российской Федерации от 12 сентября 2015 года № 972; «Положением о порядке проведения археологических полевых работ (археологических раскопок и разведок) и составления научной отчетной документации» № 32 от 20.06.2018 г».

При разработке раздела использованы архивные материалы, библиографические данные, результаты проведенных археологических разведок 2023 г., данные письма Управления по охране объектов культурного наследия Калужской области № 10/118-22 от 11.02.2022 г.

Обоснованием программ выявления объектов культурного наследия, программ комплексных охранно-спасательных мероприятий для объектов культурного наследия, попадающих в зону хозяйственного освоения, строительства и переустройства, является законодательство Российской Федерации.

В параграфе 3 статьи 44 Конституции РФ указывается: «Каждый обязан заботиться о сохранении исторического и культурного наследия, беречь памятники истории и культуры».

В преамбуле Федерального закона РФ от 25.06.2002 № 73-ФЗ «Об объектах культурного наследия (памятниках истории и культуры) народов Российской Федерации» отмечается, что «Объекты культурного наследия (памятники истории и культуры) народов Российской Федерации представляют собой уникальную ценность для всего многонационального народа Российской Федерации и являются неотъемлемой частью всемирного культурного наследия. В Российской Федерации гарантируется сохранность объектов культурного наследия (памятников истории и культуры) народов Российской Федерации в интересах настоящего и будущего поколений многонационального народа Российской Федерации. Государственная охрана объектов культурного наследия

(памятников истории и культуры) является одной из приоритетных задач органов государственной власти Российской Федерации, органов государственной власти субъектов Российской Федерации и органов местного самоуправления».

Этот же закон устанавливает особенности проектирования и проведения землеустроительных, земляных, строительных, мелиоративных, хозяйственных и иных работ на территории объекта культурного наследия и в зонах охраны объекта культурного наследия:

«Ст.3. К объектам культурного наследия (памятникам истории и культуры) народов Российской Федерации (далее - объекты культурного наследия) в целях настоящего Федерального закона относятся объекты недвижимого имущества (включая объекты археологического наследия) со связанными с ними произведениями живописи, скульптуры, декоративно-прикладного искусства, объектами науки и техники и иными предметами материальной культуры, возникшие в результате исторических событий, представляющие собой ценность с точки зрения истории, археологии, архитектуры, градостроительства, искусства, науки и техники, эстетики, этнологии или антропологии, социальной культуры и являющиеся свидетельством эпох и цивилизаций, подлинными источниками информации о зарождении и развитии культуры.

Под объектом археологического наследия понимаются частично или полностью скрытые в земле или под водой следы существования человека в прошлых эпохах (включая все связанные с такими следами археологические предметы и культурные слои), основным или одним из основных источников информации о которых являются археологические раскопки или находки. Объектами археологического наследия являются в том числе городища, курганы, грунтовые могильники, древние погребения, селища, стоянки, каменные изваяния, стелы, наскальные изображения, остатки древних укреплений, производств, каналов, судов, дорог, места совершения древних религиозных обрядов, отнесенные к объектам археологического наследия культурные слои. Под археологическими предметами понимаются движимые вещи, основным или одним из основных источников информации, о которых независимо от обстоятельств их обнаружения являются археологические раскопки или находки, в том числе предметы, обнаруженные в результате таких раскопок или находок. Под культурным слоем понимается слой в земле или под водой, содержащий следы существования человека, время возникновения которых превышает сто лет, включающий археологические предметы».

В ст. 3.1. данного Федерального закона дается определение понятия территории объекта культурного наследия.

В ст. 34 Федерального закона № 73-ФЗ от 25.06.2002 г. в целях обеспечения сохранности объекта культурного наследия в его исторической среде на сопряженной с ним территории устанавливаются зоны охраны объекта культурного наследия: охранный зона, зона регулирования застройки и хозяйственной деятельности, зона охраняемого природного ландшафта. Необходимый состав зон охраны объекта культурного наследия определяется проектом зон охраны объекта культурного наследия.

В статье 4 73-ФЗ отмечается, что памятники археологии являются объектами культурного наследия федерального значения. Согласно статье 18 они являются таковыми с момента их обнаружения.

Указанным Федеральным законом предусматриваются меры по обеспечению сохранности объекта культурного наследия, для чего устанавливаются зоны охраны с сопутствующим режимом.

Статья 36. п. 2. Закона определяет:

Изыскательские, проектные, земляные, строительные, мелиоративные, хозяйственные работы, указанные в статье 30 настоящего Федерального закона работы по использованию лесов и иные работы в границах территории объекта культурного наследия, включенного в реестр, проводятся при условии соблюдения установленных статьей 5.1 настоящего Федерального закона требований к осуществлению деятельности в границах территории объекта культурного наследия, особого режима использования земельного участка, в границах которого располагается объект археологического наследия, и при условии реализации согласованных соответствующим органом охраны объектов культурного наследия, определенным пунктом 2 статьи 45 настоящего Федерального закона, обязательных разделов об обеспечении сохранности указанных объектов культурного наследия в проектах проведения таких работ или проектов обеспечения сохранности указанных объектов культурного наследия либо плана проведения спасательных археологических полевых работ, включающих оценку воздействия проводимых работ на указанные объекты культурного наследия.

Статья 36 п. 3. гласит: «Строительные и иные работы на земельном участке, непосредственно связанном с земельным участком в границах территории объекта культурного наследия, проводятся при наличии в проектной документации разделов об

обеспечении сохранности указанного объекта культурного наследия или о проведении спасательных археологических полевых работ или проекта обеспечения сохранности указанного объекта культурного наследия либо плана проведения спасательных археологических полевых работ, включающих оценку воздействия проводимых работ на указанный объект культурного наследия, согласованных с региональным органом охраны объектов культурного наследия».

В п.7 ст. 36 отмечается, что изыскательские, земляные, строительные, мелиоративные, хозяйственные работы, указанные в статье 30 настоящего Федерального закона работы по использованию лесов и иные работы, проведение которых может ухудшить состояние объекта культурного наследия, включенного в реестр, выявленного объекта культурного наследия (в том числе объекта культурного наследия, включенного в реестр, выявленного объекта культурного наследия, расположенных за пределами земельного участка (земельных участков), в границах которого (которых) проводятся указанные работы), нарушить их целостность и сохранность, должны быть немедленно приостановлены заказчиком указанных работ, техническим заказчиком (застройщиком) объекта капитального строительства, лицом, проводящим указанные работы, после получения предписания соответствующего органа охраны объектов культурного наследия о приостановлении указанных работ.

В ст. 47.2 п.3. указывается, что в отношении объекта археологического наследия, включенного в реестр, выявленного объекта археологического наследия устанавливаются требования к обеспечению сохранности объекта археологического наследия (требования к обеспечению неизменности внешнего облика, сохранению целостности, структуры объекта археологического наследия) или требования по организации и финансированию спасательных археологических полевых работ на данном объекте археологического наследия.

Ст. 38 указанного Закона устанавливает ограничение движения транспортных средств на территории объекта культурного наследия и в зонах охраны объекта культурного наследия.

В ст. 40 указывается, что в случае невозможности обеспечить физическую сохранность объекта археологического наследия под сохранением этого объекта археологического наследия понимаются спасательные археологические полевые работы, проводимые в порядке, определенном статьей 45.1 настоящего Федерального закона, с полным или частичным изъятием археологических предметов из раскопов.

Финансирование указанных работ осуществляется за счет средств физических или юридических лиц, являющихся заказчиками проводимых работ.

В СНиП 11-02-96 «Инженерные изыскания для строительства» в разделе 8 «Инженерно-экологические изыскания» неоднократно указывается на необходимость проведения мероприятий по охране историко-культурных памятников. Так же говорится о сохранении историко-культурного наследия в СП 11-102-97 «Инженерно-экологические изыскания для строительства» М., 1997.

В случае невозможности обеспечить физическую сохранность объекта археологического наследия под сохранением этого объекта археологического наследия понимаются спасательные археологические полевые работы, проводимые в порядке, определенном статьей 45.1 настоящего Федерального закона, с полным или частичным изъятием археологических предметов из раскопов.

Исходя из требований вышеуказанных законов, главной целью проекта комплексных охранных мероприятий по объектам культурного наследия и их охранным зонам, попадающим в зону строительства, является обеспечение сохранности каждого из известных, либо выявленных объектов культурного наследия в их исторической среде, соблюдение разрешённого режима использования территорий памятников и их охранных зон.

### 3. ФИЗИКО-ГЕОГРАФИЧЕСКАЯ ХАРАКТЕРИСТИКА РАЙОНА ОБСЛЕДОВАНИЯ

Физико-географическая характеристика Калужской области

Калужская область расположена в центре Восточно-Европейской равнины. На западе Калужская область граничит со Смоленской, на юге — с Брянской и Орловской, на востоке — с Тульской, на севере — с Московской областями.

Наиболее крупным водотоком в области является р. Ока. Наиболее крупными притоками Оки на этом участке являются реки Жиздра, Угра, Протва. В верховьях Ока имеет извилистое русло и изменяет направление на северо-запад. Близ места слияния с р. Угрой Ока резко поворачивает на восток, пробивая себе дорогу в крепчайших известняках. Следует заметить, что от истоков и до устья р. Угры Ока течет параллельно рекам Десне и Дону, но в противоположном направлении.

Кроме этого, левые притоки Десны - р. Болва и другие, и левые притоки Оки имеют ряд смыканий, что облегчает переход из одного бассейна в другой. Несомненно,

использование этого пути в эпоху камня. При этом р. Ока является естественным путем для движения людей: с юга на север и северо-восток и обратно.

Геологи, изучавшие образование долины Оки, отмечают ее глубокую древность. На этом участке Ока течет по своему древнему доледниковому руслу. Считается, что в третичное время (2,5 млн. лет назад) Ока текла в направлении с севера на юг. Существует и другая точка зрения, именно она последнее время, по мнению геологов, менее состоятельна. Формирование рельефа бассейна Верхней Оки и ее долины происходило под воздействием тектонических и эрозионных процессов в третичную эпоху и ледников в периоды эоплейстоцена (2,5 млн. - 350 тысяч лет назад) и плейстоцена (350 - 12 тысяч лет назад) - последней стадии геологического развития - четвертичной эпохи. Среди геологов сложилось представление о наличии следов трех оледенений Русской равнины. Но в формировании рельефа нашего региона непосредственно сказалась деятельность двух: днепровского и московского оледенений.

Присутствие оледенений отмечено отложениями лесса, остатками морен, образованием террас. Мнения геологов о том, полностью покрывали оледенения регион Верхнего Поочья, расходятся. Но, как бы там ни было, оледенения сильно изменили рельеф и перестроили гидросеть. Давно было замечено, что все прилегающие к Оке местности значительно превосходят по высоте побережье Десны, а уровень Десны находится ниже уровня Оки. Это связывают с падением «к западу геологических напластований быстрее, круче падения рельефа местности». При этом граница водоразделов слабо различима. Бассейн верхнего течения Оки имеет, в общем, северо-восточное склонение и один только сток долиною Оки.

В период днепровско-валдайской межледниковой эпохи (130-40 тысяч лет назад) происходит врезание долины Оки и образование уступа третьей надпойменной террасы. По мнению современных геологов, формирование третьей надпойменной террасы связывается с началом отступления поздне-московского ледника. Хотя валдайское оледенение оказало меньшее воздействие, в это время формируется вторая надпойменная терраса. В позднеледниковое (валдайское) время (40-12 тысяч лет назад) происходит накопление первой надпойменной террасы и образуется весь участок современной Оки. К самому последнему отрезку послеледникового времени относится формирование наиболее молодого уступа - пойменной террасы, и долина Оки приобретает современный вид.

Особое влияние на регион было оказано последним московским оледенением. Московский ледник покрывал лишь северные и северо-западные части области (Медынский, Боровский и другие районы) около 100 тысяч лет тому назад. В этих местах

распространены ландшафты моренных равнин, характеризующихся пересеченным холмисто-моренным рельефом. Западная и южная части области расположенная за пределами московского оледенения, сформировались потоками талых ледниковых вод, оттекавших от края ледника. Ледниковые воды создали здесь водно-ледниковые (зандровые) равнины, сложенные на поверхности маломощными песками и супесями. Под водноледниковыми отложениями местами залегает днепровская морена, местами - разнообразными по составу дочетвертичные отложения. Вся эта довольно обширная территория относится к ландшафтам типа полесий и носит собственное название Брянско-Жиздринского полесья.

В конечном итоге, в бассейне Верхней Оки сформировались три основных типа территорий: равнины - моренные, так называемая Смоленско-Московская провинция, зандровые - Брянско-Жиздринское полесье, и эрозионные, так называемая Среднерусская провинция. Геологи установили, что в итоге Ока протекает в Калужской области по эрозионным равнинам на лессовидных суглинках с серыми лесными почвами и черноземами. Один из крупных притоков Оки - р. Жиздра - расположен в зандровых равнинах с дерново-подзолистыми, песчаными и супесчаными почвами. В дальнейшем на рельеф определенное влияние начинает оказывать антропогенный фактор.

По существу, на территории области встречаются все типы ландшафтов, характерные для центра Русской равнины. Почти аналогичную картину можно наблюдать для юго-западных районов Калужской области, реки которых относятся к бассейну р. Десны.

Территория долины р. Угры располагается в пределах Русской плиты Восточно-Европейской платформы и сложена двумя структурными ярусами: кристаллическим фундаментом и осадочным чехлом. Архей-протерозойский фундамент находится на глубине 600-1000 м. Осадочная толща имеет преимущественно горизонтальное залегание и слагает юго-западное крыло Московской синеклизы. Важнейшей структурой более низкого порядка является Калужско-Бельская тектоническая зона, включающая Юхновскую и Калужскую кольцевые (вулcano-тектонические) структуры. В верхней части осадочной толщи выделяются каменноугольные (палеозой), юрские, меловые (мезозой), палеоген-неогеновые и четвертичные (кайнозой) отложения.

Нижнекаменноугольные отложения (турнейский-визейский ярусы) имеют повсеместное распространение, и их коренные выходы приурочены к долинам рр. Угры, Вори, Течи, Выссы, Жиздры, Серены. Общая мощность образований этого возраста достигает 110-200 м. Наиболее древние карбонатные отложения упинского горизонта (15-20 м) вскрываются в районе д. Дретоно на Жиздре. Угленосные породы бобриковского и



тульского горизонтов (35-90 м) известны в отдельных обнажениях по рр. Угре, Жиздре и Серене. Наибольшее развитие среди каменноугольных отложений имеют известняки и песчано-глинистые образования окского надгоризонта (общая мощность 35-70 м), отличающиеся обилием ископаемой морской фауны.

С каменноугольными и более древними гипсово-карбонатными породами девонского возраста связано преобладающее большинство выходов подземных вод, среди которых имеются напорные, а также минеральные источники: Поповский родник на Угре (бобриковско-тульский водоносный горизонт), Троица-Екатерининские железистые ключи на р. Тече (алексинско-тарусский горизонт), Пафнутьевский источник на р. Жиздре (озерско-хованский горизонт).

Юрские и меловые отложения распространены незначительно (юрские - в средней части Угорского участка, меловые - на правом берегу Жиздры) представлены песчано-глинистыми породами (5-15 м). То же самое относится и к отложениям палеоген-неогенового возраста (до 20 м заполнения палеодолин на Угре). Верхняя часть геологического разреза территории сложена комплексом отложений четвертичной системы, имеющим мощность от 15 до 100 м (в погребенных палеодолинах). Основу четвертичных отложений, залегающих на неровной поверхности карбона, реке - мезозоя и кайнозоя, составляют ледниковые и водно-ледниковые (флювногляциальные) образования трех последних оледенений: Донского, Окского и Московского. Четвертичный комплекс складывается, с одной стороны, валунными суглинками основных морен и глинисто-песчаными отложениями водно-ледниковых потоков и ледниковых озер, с другой - современным аллювием рек и озерно-болотными осадками. Среди последних заметную роль играют сапропелиты и торф.

#### 4. ИСТОРИЯ ИЗУЧЕНИЯ ПАМЯТНИКОВ АРХЕОЛОГИИ РАЙОНА ОБСЛЕДОВАНИЯ

История археологического изучения территории Калужской области.

Первые сведения об археологических памятниках Калужской области содержатся в «Путешественных записках...» академика В. Зуева, описавшего в конце XVIII века городище в районе городе Калуга. Первые раскопки здесь провел в 70-е годы прошлого века Н.Г. Керцелли, исследовавший древнерусские курганы в окрестностях города Юхнов.

Начало систематического археологического изучения территории Калужской области следует отнести к последней четверти XIX столетия. С момента организации Калужской Губернской Ученой Архивной Комиссии (КУАК) в 1891 г. археологическое

изучение губернии входит в круг ее деятельности. По инициативе КУАК проводились раскопки и поиски памятников археологии. Председатель Ученой Архивной Комиссии Иван Данилович Четыркин занимался археологическим изучением Калуги и ее окрестностей, а также некоторых уездов губернии с целью составления карты. Большое внимание исследователь уделял погребальным памятникам - курганам. Им были раскопаны курганы у сс. Губино и Меренищи Козельского уезда, близ г. Калуги по берегам р. Калужки - у д. Турынинские Дворики, с. Явленное и д. Ждамирово.

Грандиозные по масштабам того времени исследования в Калужской губернии были осуществлены Николаем Ивановичем Булыченым в течениях рр. Оки, Утры, Рессы, Серены, Болны, Сионоти, Порекки, Пополты. Им было раскопано 409 курганов с 454 погребениями, совершенными по обрядам ингумации (труположения) и кремации (трупосожжения) периодов раннего средневековья и Древней Руси (Шатуны, Леоново, Шаньково и другие). в результате был получен материал, являющийся основой решения многих вопросов по истории Верхнего Поочья и Верхнего Подесенья, Исследован ряд городищ начала тысячелетия до н.э. - начала II тысячелетия н.э. (Спас-Перекша, Мощины, Мужитино и другие).

На Мощинском городище им был найден знаменитый клад бронзовых украшений с эмалями 1-ой половины I тысячелетия нашей эры. Результаты грандиозных работ Н.И. Булычова содержатся в четырех его изданных отчетах, до сих пор являющихся образцом добросовестного научного исследования и настольными книгами археологов, занимающихся этим регионом.

В то же время на территории Калужской губернии археологические исследования велись и другими членами Архивной комиссии - Ю.Г. Гендуне, С.А. Комаровым, Н.П. Тепловым, В.В. Асоновым и другими. В те же годы В.И. Лабунским раскапывались курганы в Жиздринском уезде (Мурачевка, Зикеево, Петровка и другие).

В 1903 г. С.Д. Соколовым и С.С. Ждановым проводились раскопки курганов в с. Коханы Мосальского уезда.

В 1912 г. И.П. Машковым проводились небольшие раскопки в Пафнютьев-Боровском монастыре по вскрытию захоронений князей Репниных, являвшихся крупнейшими вкладчиками в эту обитель.

В 1920-30-е гг. в губернии проводит исследования К.Я. Виноградов, открывший и изучивший многие памятники, среди которых следует отметить, до недавнего времени единственные в своем роде грунтовые могильники эпохи бронзы у д. Михеево и с. Детчино на реке Суходрев. Тогда же им были проведены исследования поселения периода раннего железного века в урочище "Пенкии Бугор" близ с. Желохово на р. Оке и городища у

Алтухово на р. Протве. Большой заслугой ученого является создание археологической карты течения р. Протвы, (Архив Института истории материальной культуры, фонд 2, опись 1 за 1925 год, арх. N101, р.7618)

Один из ведущих археологов того времени, профессор В.А. Городцов в 1923 г. провел раскопки болотного "Огубского" городища на р. Протве, основанного дьяковскими племенами в начале I тысячелетия и. э.

В середине 1930-х гг. работы археологов активизируются в связи планируемой постройкой Калужской ГЭС. В зоне ее строительства затопления проводятся работы по учету всех памятников археологии экспедицией Государственной Академии Истории Материальной Культуры под руководством М.М. Герасимова, М.В. Воеводского и П.Н. Третьякова.

Были открыты новые и обследованы ранее известные памятники археологии по берегам р. Оки и ее притоках на участке от устья р. Жиздры до устья р. Угры (городища ус. Спас в устье р. Угры, у д. Свиногово и другие, селища у хут. Красный Поселок и другие).

В 1936 г. под руководством П.Н. Третьякова проведены небольшие раскопки на городище между с. Спас и д. Городок близ устья р. Угры.

Культурный слой содержал предметы материальной культуры 2-х периодов - раннего средневековья и Древней Руси. К 11-13 векам относятся открытые остатки 2-х полуземляночных жилищ с глинобитными печами внутри и 2-х хозяйственных построек - погребов, в заполнении которых найдены многочисленные предметы быта, вооружения, украшения.

В 1940 г. археолог Г.П. Гроздилов провел раскопки 2-х курганов у д. Слевидово на р. Оке близ Калуги. Курганы содержали биритуальные вятические погребения рубежа 11-12 вв. Небольшие работы разведывательного характера проводились им же в с. Воротыньск на р. Выссе.

Новый этап археологического изучения памятников Калужской области начался в 1950-е годы, в период общего подъема археологической науки, возрастания ее роли в решении общеисторических проблем. В 1951 году в верховьях Оки, включая и Калужскую область, начала исследования Верхнеокская экспедиция (первоначально – отряд) ИА под руководством Т.Н.Никольской. Главной ее задачей было изучение древнейшей истории племенного союза вятичей, по письменным источникам локализуемого на Верхней Оке. На первом этапе ее работы (1951 – 1958 годы) разведками и раскопками исследовались главным образом памятники эпохи раннего железа и третьей четверти I тысячелетия нашей эры. На втором этапе (1959 – 1984 годы) в центре внимания экспедиции

находились древнерусские памятники. В Калужской области проводились широкомасштабные разведки, раскапывались городища Вороново, Воротыньск, Николо-Ленивец, Огубское, Серенск и другие, ряд селищ и курганных могильников. Были получены новые материалы о происхождении и судьбах населения верхнеокского бассейна эпохи раннего железа, значительно дополнены сведения о мощинской культуре, охарактеризована этническая обстановка на Верхней Оке накануне прихода сюда славян, осмыслены древнейшие славянские памятники в верхнеокском регионе, по археологическим материалам прослежена история вятичей и дана характеристика их племенного строя, решены или поставлены многие вопросы сложения феодализма и государственности на этой территории, развития сельского хозяйства, ремесленного производства, военного дела. Большое значение имеет проведенное Т.Н.Никольской исследование древнерусского города Серенска.

В начале 1950-х годов значительные работы, связанные с изучением древнерусской деревни, провела на территории Калужской области экспедиция ГИМ под руководством М.В.Фехнер. В связи с изучением проблемы развития древнерусского оборонительного зодчества П.А.Раппопорт исследовал укрепления нескольких городищ региона. В 1960 – 1962 годах экспедиция ГИМ под руководством А.В.Успенской изучала древнерусское селище у села Беницы на реке Протва и располагавшийся неподалеку курган с трупосожжением.

С 1973 года в Калужской области начались систематические полевые исследования, связанные с составлением археологического раздела Свода памятников истории и культуры: проводилась проверка имевшихся данных об археологических памятниках; сплошными разведками выявлены сотни новых стоянок, городищ, селищ; велась паспортизация памятников. Основные работы в этом направлении выполнены И.К.Фроловым. Разведочные работы по тематике Свода проводили также А.И. Бойцов, Б.В. Грудинкин, В.П. Есипов, А.Е. Секирко, А.С. Фролов. Однако не все районы области исследованы с достаточной полнотой.

В последние годы археологические исследования в Калужской области ведутся силами археологов как центральных, так и местных научных учреждений. Стоянки каменного века исследовались Б.В. Грудинкиным, А.С. Фроловым. Нужно отметить широкомасштабные раскопки памятников мезолита и неолита в южной части области, проведенные А.С.Смирновым и А.Н.Сорокиным. Ими же исследованы остатки пока единственного в области грунтового могильника среднеднепровской культурны эпохи бронзы. Памятники эпохи раннего железа раскапывались О.Л. Прошкиным. Большие работы по изучению мощинской культуры середины и третьей четверти I тысячелетия

нашей эры были проведены И.К. Фроловым, почти полностью исследовавшим городище и селище у села Мошины, раскопавшим ряд других поселений и могильников IV – VII веков. Древнерусские курганы и поселения исследовали Н.Г. Недошивина, О.Л. Прошкин, Т.М. Хохлова.

К концу 1991 года на территории Калужской области разведками и раскопками зафиксировано и научно документировано 630 памятников археологии, многие из которых являются многослойными. На 36 памятниках отмечены культурные отложения мезолита, на 55 – неолита. Слои эпохи бронзы зафиксированы на 23 памятниках, эпохи раннего железа – на 133, раннего средневековья – на 142 памятниках. Древнерусских памятников в рассматриваемом регионе 128, позднесредневековых – 203. Дата 170 памятников точно не установлена. Это, главным образом, курганы и курганные могильники, не подвергавшиеся раскопкам, а также некоторые городища, не имеющие культурного слоя. Учитывая пробелы в проводившихся разведках, можно быть уверенным, что дальнейшие исследования приведут к увеличению числа археологических памятников по сравнению с зафиксированным по состоянию на начало 90-х годов XX века.

Ферзиковский район насчитывает около 74 памятника археологии, из них 7 городищ, 45 селищ, 6 погребений, 11 стоянок, 3 поселения и месторождения. В основном памятники располагаются по берегам р. Оки и ее притокам.

Исследовать этот район начали еще с начала прошлого века (ряд памятников был открыт Ю.Г. Гендуне).

В 1950-е годы в этом районе активно изучались памятники Древней Руси Масловым Н.М., Фехнером Н.В. Далее продолжили изучение Ферзиковского района Фролов И.К. и Фролов А.С. (1970-е годы).

С конца 1980-х начала 1990-х этот район находился в поле зрения Грудинкина Б.В. Именно в это время были открыты археологические памятники у д. Воронино, с. Кольцово, с. Новолоки, д. Кашурки и т.д.

В настоящее время район продолжает активно изучаться.

Перемышльский район изучен в основном в западной части, в верховье течения р.Оки и ее притоков р. Высса, Птара, Жизура.

Более 50 памятников было открыто благодаря деятельности Г.Н. Никольской и Н.В. Фехнер.

1970-е были связаны с созданием «Свода памятников археологии Калужской области» в составе единого сборника «Свода памятников истории и культуры народов СССР».

В восточной части памятники встречаются единично. Из них можно отметить лишь исследования в районе села Ахлебино (В.П. Есипов – 1985), Боково (И.К. Фролов – 1988) и Усадье (И.К.Фролов – 1989).

В полевом сезоне 2018 года проводились обследования интересующих нас районов. В итоге близлежащими к проектируемому объекту памятниками являются следующие:

- Авчурино, селище. Выявлено в 2005 году в ходе ежегодного обследования сотрудником Калужского областного краеведческого музея Б.В.Грудинкиным. Располагается в 0,7 км от окраины современного села Авчурино на площади 1130х400м. Эпоха мезолита, раннего железного века, позднего средневековья. Территория памятника по большей части перепахана либо используется под огороды.

- Авчурино, поселение 1. Выявлен археологическим отрядом АНО «СоТАрИ» в 2018 году и обследован. В результате удалось найти 2 культурных слоя – раннего железного века и позднего средневековья (деревня конца XVII – начала XX века).

-Ждамирово, поселение. Было выявлено в пос.Ждамирово студентом исторического факультета КГПУ Павлишаном А.А., и обследовано в 1999 и 2003 годах Прошкиным О.Л. Располагается в 0,7 км к юго-востоку от кладбища на правом берегу ручья Ременник на площади 450х200м. Прошкин А.О. датировал памятник эпохой поздней бронзы, IX-X веками, XI-XIII веками, XIV-XVII веками и составил топографический план памятника.

- Ждамирово, поселение 2. Выявлен археологическим отрядом АНО «СоТАрИ» в 2018 году и обследован. Располагается на слабо выраженном мысе распахиваемой террасы правого берега ручья Ременник. Культурный слой распахиывается, есть немногочисленные находки эпохи позднего средневековья.

- Ждамирово, поселение 3. Выявлен археологическим отрядом АНО «СоТАрИ» в 2018 году и обследован. Располагается на высокой террасе правого берега р.Калужки на северной окраине пос. Ждамирово. Культурный слой распахиывается. Отрядом были найдены фрагменты керамики раннего железного века и периода XVII-XVIII веков.

- Тиньково, селище 1. Выявлен археологическим отрядом АНО «СоТАрИ» в 2018 году и обследован. Располагается вдоль коренной террасы левого берега р Калужки и вытянут по западной окраине села. Культурный слой, около 50 см, включает в себя фрагменты гончарных- сосудов XVII-XVIII веков.

На территории исследуемого района в 2019 году экспедицией ООО «Экспертиза Черноземья» обследованы земельные участки, отводимые под проектируемые объекты: «Отвод "Калужский" Дп 250, ППС "Плавск", замена линейных задвижек. Реконструкция» в Тульской области (площадь 25,2 га). В ходе проведенных работ ОАН не выявлены.

5. ОПИСАНИЕ ЗЕМЕЛЬНОГО УЧАСТКА И ПРОВЕДЕННЫХ ИССЛЕДОВАНИЙ НА  
УЧАСТКЕ СКЗ №14, КАЛУЖСКАЯ ОБЛАСТЬ, ФЕРЗИКОВСКИЙ РАЙОН, Д.  
ПЕРЦЕВО, РЯЗАНСКОЕ РНУ

Обследуемые земельные участки под проектируемый объект: «Отвод «Калужский». Средства ЭХЗ ЛЧ DN 250 с организацией электроснабжения. Реконструкция» представляют собой 15 небольших земельных участков в Плавском, Одоевском, Суворовском районах Тульской области и в Перемышльском, Ферзиковском районах, г.о. Калуге Калужской области.

Учитывая, что по результатам проведенного археологического обследования, было установлено, что на участке - СКЗ №14, Калужская область, Ферзиковский район, д. Перцево, Рязанское РНУ располагается вновь выявленный памятник Ждамирово, поселение 4, а на остальных участках ранее выявленные памятники археологии в границы проектируемого объекта не попадают и новых памятников не выявлено, в данном Разделе приведено описание только участка, граничащего с объектом археологического наследия.

Объект: **«СКЗ №14, Калужская область, Ферзиковский район, д. Перцево, Рязанское РНУ»** расположен в западной части Ферзиковского района в западной части водораздела рр. Ока и Калужка. Ближайшими населенными пунктами являются д. Перцево – 0,7 км к З, д. Сухинки – 2 км к ЮВ, д. Тиньково – 1,4 км к С (рис.1,2,4,5). Высота участка под проектируемый объект над уровнем Балтийского моря колеблется от 190 до 195 м. Изучение картографического материала показывает, что данная территория длительное время находится за пределами населённых пунктов (рис.3).

В соответствии с архивными данными, а также с Письмом Управления по охране объектов культурного наследия Калужской области № 10/118-22 от 11.02.2021 г. в районе данного участка расположены следующие памятники археологии:

Селище I, X-XI вв, XIII-XVII вв. н.э. д. Перцево. Памятник расположен в 2,9 км к З от участка обследования;

Селище II, XIV-XV вв. н.э., д. Перцево. Памятник расположен в 1,2 км к СЗ от участка обследования;

Селище III, XIII-XVI вв. н.э., д. Перцево. Памятник расположен в 2,3 км к ЗЮЗ от участка обследования;

Поселение, неолит, эпоха бронзы, III-V вв., XIV-XVII вв., XI-XIII вв., д. Перцево. Памятник расположен в 3,1 км к З от участка обследования;

Городище, XIV-XVII вв, д. Перцево. Памятник расположен в 2,4 км к ЗЮЗ от участка обследования;

Ждамирово, поселение. Памятник расположен в 0,5 км к ССЗ от участка обследования.

Отводимый под объект земельный участок имеет не правильную форму, проходящую общим направлением В-З. Его площадь в соответствии с предоставленным картматериалом составляет 1,258 га. Проектом предполагается строительство:

- СКЗ - 1,5х1,5м,
- -дополнительное глубинное анодное заземление (ГАЗ) глубина 11,5 м,
- прокладка кабеля ЭХЗ в траншее - 0,79 км,
- отпайка ВЛ - 0,165 км,
- площадка ПОС 30х40м.

Обследование проводилось общим направлением с В на З. Участок под проектируемый объект разделен автодорогой на северный и южный. Северный участок расположен на заброшенном пахотном поле, выходя своей восточной стороной к истокам безымянного оврага, выходящего устьем к р. Калужка (рис.6-8). Южный участок полностью расположен на пахотном поле на удалении от источников воды не менее, чем на 145 м. Осмотр земельных участков и их ближайших окрестностей не выявил курганных насыпей и других объектов археологического наследия, а также подъемного материала. Для изучения культурных напластований в пределах обследуемого земельного участка были заложены рекогносцировочные шурфы. В заложенном шурфе № 49 были выявлены обломки керамических сосудов. Для определения границ распространения выявленного культурного слоя были заложены дополнительные шурфы №№ 50-61. Выявленное поселение получило наименование **Ждамирово, поселение 4**. Других объектов культурного наследия обнаружено не было.

**Шурф 49** (рис. 10-22) размерами 1х1 м вблизи границ проектируемого объекта на восточном берегу безымянного оврага, выходящего устьем к р. Калужка, на пахотном поле. Осями шурф сориентирован по сторонам света. Его GPS координаты: 54°30'08.4035"N; 036°23'24.5735"E. При разборке отложений пройдено 2 пласта, сделана зачистка всех стенок и контрольная прокопка дна. Глубина шурфа от дневной поверхности составила – 0,4 м. Шурф рекультивирован. Стратиграфия отложений:

1. старопахотный слой мощностью 0,23 м. В слое на уровне 0-30 см от поверхности были обнаружены 16 обломков стенок керамических сосудов;
2. материк - лессовидный бурый суглинок.

**Шурф 50** (рис. 23-34) размерами 1х1 м на восточном берегу безымянного оврага, выходящего устьем к р. Калужка, в 27 м к В от шурфа № 49 в целях определения границ территории ОАН Ждамирово, поселение 4, на пахотном поле. Осями шурф сориентирован



по сторонам света. Его GPS координаты: 54°30'08.4064"N; 036°23'26.0758"E. При разборке отложений пройдено 2 пласта, сделана зачистка всех стенок и контрольная прокопка дна. Глубина шурфа от дневной поверхности составила – 0,4 м. Шурф рекультивирован. Стратиграфия отложений:

1. старопахотный слой мощностью 0,25 м. В слое на уровне 0-20 см от поверхности были обнаружены 9 обломков стенок керамических сосудов;
2. материк - лессовидный бурый суглинок.

**Шурф 51** (рис. 35-38) размерами 1x1 м на восточном берегу безымянного оврага, выходящего устьем к р. Калужка, в 29 м к В от шурфа № 50 в целях определения границ территории ОАН Ждамирово, поселение 4, на пахотном поле. Осями шурф сориентирован по сторонам света. Его GPS координаты: 54°30'08.5856"N; 036°23'27.6493"E. При разборке отложений пройдено 2 пласта, сделана зачистка стенки и контрольная прокопка дна. Глубина шурфа от дневной поверхности составила – 0,4 м. В процессе переборки слоя находок не выявлено. Шурф рекультивирован. Стратиграфия отложений:

1. старопахотный слой мощностью 0,3 м;
2. материк - лессовидный бурый суглинок.

**Шурф 52** (рис. 39-42) размерами 1x1 м на восточном берегу безымянного оврага, выходящего устьем к р. Калужка, в 30 м к ВЮВ от шурфа № 49 в целях определения границ территории ОАН Ждамирово, поселение 4, на пахотном поле. Осями шурф сориентирован по сторонам света. Его GPS координаты: 54°30'07.4801"N; 036°23'25.0908"E. При разборке отложений пройдено 2 пласта, сделана зачистка стенки и контрольная прокопка дна. Глубина шурфа от дневной поверхности составила – 0,4 м. В процессе переборки слоя находок не выявлено. Шурф рекультивирован. Стратиграфия отложений:

1. старопахотный слой мощностью 0,3 м;
2. материк - лессовидный бурый суглинок.

**Шурф 53** (рис. 43-46) размерами 1x1 м на восточном берегу безымянного оврага, выходящего устьем к р. Калужка, в 39 м к С от шурфа № 50 в целях определения границ территории ОАН Ждамирово, поселение 4, на пахотном поле. Осями шурф сориентирован по сторонам света. Его GPS координаты: 54°30'09.6631"N; 036°23'25.9570"E. При разборке отложений пройдено 2 пласта, сделана зачистка стенки и контрольная прокопка дна. Глубина шурфа от дневной поверхности составила – 0,4 м. В процессе переборки слоя находок не выявлено. Шурф рекультивирован. Стратиграфия отложений:

1. старопахотный слой мощностью 0,35 м;
2. материк - лессовидный бурый суглинок.

**Шурф 54** (рис. 47-50) размерами 1x1 м на восточном берегу безымянного оврага, выходящего устьем к р. Калужка, в 18 м к ЮЗ от шурфа № 50 в целях определения границ территории ОАН Ждамирово, поселение 4, на пахотном поле. Осями шурф сориентирован по сторонам света. Его GPS координаты: 54°30'07.9564"N; 036°23'25.4569"E. При разборке отложений пройдено 2 пласта, сделана зачистка стенки и контрольная прокопка дна. Глубина шурфа от дневной поверхности составила – 0,4 м. В процессе переборки слоя находок не выявлено. Шурф рекультивирован. Стратиграфия отложений:

1. старопахотный слой мощностью 0,3 м;
2. материк - лессовидный бурый суглинок.

**Шурф 55** (рис. 51-54) размерами 1x1 м на восточном берегу безымянного оврага, выходящего устьем к р. Калужка, в 15 м к ЮВ от шурфа № 50 в целях определения границ территории ОАН Ждамирово, поселение 4, на пахотном поле. Осями шурф сориентирован по сторонам света. Его GPS координаты: 54°30'08.1000"N; 036°23'26.7425"E. При разборке отложений пройдено 2,5 пласта, сделана зачистка стенки и контрольная прокопка дна. Глубина шурфа от дневной поверхности составила – 0,5 м. В процессе переборки слоя находок не выявлено. Шурф рекультивирован. Стратиграфия отложений:

1. старопахотный слой мощностью 0,35 м;
2. материк - лессовидный бурый суглинок.

**Шурф 56** (рис. 55-58) размерами 1x1 м на восточном берегу безымянного оврага, выходящего устьем к р. Калужка, в 43 м к СЗ от шурфа № 53 в целях определения границ территории ОАН Ждамирово, поселение 4, на пахотном поле. Осями шурф сориентирован по сторонам света. Его GPS координаты: 54°30'10.7417"N; 036°23'24.4093"E. При разборке отложений пройдено 3 пласта, сделана зачистка стенки и контрольная прокопка дна. Глубина шурфа от дневной поверхности составила – 0,6 м. В процессе переборки слоя находок не выявлено. Шурф рекультивирован. Стратиграфия отложений:

1. старопахотный слой мощностью 0,35 м;
2. материк - лессовидный бурый суглинок.

**Шурф 57** (рис. 59-62) размерами 1x1 м на восточном берегу безымянного оврага, выходящего устьем к р. Калужка, в 34 м к ЗЮЗ от шурфа № 56 в целях определения границ территории ОАН Ждамирово, поселение 4, на пахотном поле. Осями шурф сориентирован по сторонам света. Его GPS координаты: 54°30'10.4573"N; 036°23'23.2501"E. При разборке отложений пройдено 2 пласта, сделана зачистка стенки и контрольная прокопка дна. Глубина шурфа от дневной поверхности составила – 0,4 м. В процессе переборки слоя находок не выявлено. Шурф рекультивирован. Стратиграфия отложений:

1. старопахотный слой мощностью 0,3 м;
2. материк - лессовидный бурый суглинок.

**Шурф 58** (рис. 63-74) размерами 1x1 м на восточном берегу безымянного оврага, выходящего устьем к р. Калужка, в 28 м к Ю от шурфа № 56 в целях определения границ территории ОАН Ждамирово, поселение 4, на пахотном поле. Осями шурф сориентирован по сторонам света. Его GPS координаты: 54°30'09.8302"N; 036°23'24.4396"E. При разборке отложений пройдено 2 пласта, сделана зачистка всех стенок и контрольная прокопка дна. Глубина шурфа от дневной поверхности составила – 0,45 м. Шурф рекультивирован. Стратиграфия отложений:

1. старопахотный слой мощностью 0,3 м. В слое на уровне 0-20 см от поверхности были обнаружены 6 обломков стенок керамических сосудов;
2. материк - лессовидный бурый суглинок.

**Шурф 59** (рис. 75-78) размерами 1x1 м на восточном берегу безымянного оврага, выходящего устьем к р. Калужка, в 22 м к СВ от шурфа № 58 в целях определения границ территории ОАН Ждамирово, поселение 4, на пахотном поле. Осями шурф сориентирован по сторонам света. Его GPS координаты: 54°30'10.2740"N; 036°23'25.3644"E. При разборке отложений пройдено 2 пласта, сделана зачистка стенки и контрольная прокопка дна. Глубина шурфа от дневной поверхности составила – 0,45 м. В процессе переборки слоя находок не выявлено. Шурф рекультивирован. Стратиграфия отложений:

1. старопахотный слой мощностью 0,35 м;
2. материк - лессовидный бурый суглинок.

**Шурф 60** (рис. 79-82) размерами 1x1 м на восточном берегу безымянного оврага, выходящего устьем к р. Калужка, в 23 м к ЮВ от шурфа № 53 в целях определения границ территории ОАН Ждамирово, поселение 4, на пахотном поле. Осями шурф сориентирован по сторонам света. Его GPS координаты: 54°30'09.1627"N; 036°23'26.8894"E. При разборке отложений пройдено 2 пласта, сделана зачистка стенки и контрольная прокопка дна. Глубина шурфа от дневной поверхности составила – 0,45 м. В процессе переборки слоя находок не выявлено. Шурф рекультивирован. Стратиграфия отложений:

1. старопахотный слой мощностью 0,3 м;
2. материк - лессовидный бурый суглинок.

**Шурф 61** (рис. 83-86) размерами 1x1 м на восточном берегу безымянного оврага, выходящего устьем к р. Калужка, в 23 м к ЮВ от шурфа № 49 в целях определения границ территории ОАН Ждамирово, поселение 4, на пахотном поле. Осями шурф сориентирован по сторонам света. Его GPS координаты: 54°30'07.6961"N; 036°23'24.1721"E. При разборке отложений пройдено 2 пласта, сделана зачистка стенки и контрольная прокопка дна.

Глубина шурфа от дневной поверхности составила – 0,4 м. В процессе переборки слоя находок не выявлено. Шурф рекультивирован. Стратиграфия отложений:

1. старопахотный слой мощностью 0,3 м;
2. материк - лессовидный бурый суглинок.

## 6. ПАМЯТНИКИ АРХЕОЛОГИИ НА УЧАСТКЕ СТРОИТЕЛЬСТВА

**Ждамирово 4, поселение** находится в Ферзиковском районе Калужской области. Выявлено в 2023 г. А.В. Вискалиным при проведении разведочных работ по открытому листу № 0462-2023 от 13.04.2023 г. Земельный участок, на котором расположен памятник имеет кадастровый номер: 40:22:153801:29.

Географически поселение Ждамирово 4 расположено в 0,7 км к ЮЮВ от поворота на с. Ждамирово и в 0,7 км к В от восточной окраины д. Перцево. В 63 м к Ю от поселения проходит асфальтная дорога Калуга-Ферзиково. Поселение приурочено к истоку обводненного оврага, выходящего устьем к р. Калужка. Поселение расположено на пахотном поле, ограниченном к югу лесопосадкой. К югу от поселения проходят также линии ЛЭП и автодорога. Морфологически памятник расположен на ровной площадке, имеющую плавный уклон к З и С. Высота площадки 190-194 м от уровня Балтийского моря. Поселение расположено на пахотном поле, но на момент обследования распашке не подвергалось.

Объект археологического наследия «Ждамирово 4, поселение» не выражен в рельефе. Подъемный материал не обнаружен. Для определения границ территории были заложены шурфы №№ 49-61. При заложении шурфов учитывалось наличие фактора распашки культурного слоя. Шурфы №№ 49,50,58 показали наличие культурного слоя. Находки представлены обломками круговой керамики. Керамика круговая, слабожелезненная (светложгущаяся), не орнаментированная. На изломе некоторых кусочков прослеживается необожженная полоса. Поселение датируется XIV-XVI вв. Мощность культурного слоя до 0,4 м от поверхности.

В соответствии с «Методикой по определению границ территории объектов археологического наследия. М: ИА РАН, 2011» границы объекта археологического наследия определены исходя из анализа ландшафтно-топографической ситуации и проведенными археологическими работами.

Северная граница поселения установлена по условной линии от т.1.-ш.57-ш.56. Восточная граница проходит через условную линию ш.56-ш.59-ш.53.-ш.60.-ш.55. Южная граница проходит по условной линии ш.55-ш.54-ш.61-т.10. Западная граница проходит по краю правого берега безымянного оврага

Таблица координат поворотных точек территории «Ждамирово 4, поселение».

Номер точки	Координаты поворотных точек (WGS-84)		Координаты поворотных точек (МСК-40, зона 1)	
	Северной широты	Восточной долготы	X	Y
<b>1</b>	54°30'10.1500"N	036°23'21.8370"E	429469,3039	1308816,265
<b>2(ш57)</b>	54°30'10.4573"N	036°23'23.2501"E	429479,1333	1308841,57
<b>3(ш56)</b>	54°30'10.7417"N	036°23'24.4093"E	429488,1954	1308862,316
<b>4(ш59)</b>	54°30'10.2740"N	036°23'25.3644"E	429473,9577	1308879,689
<b>5(ш53)</b>	54°30'09.6631"N	036°23'25.9570"E	429455,2058	1308890,595
<b>6(ш60)</b>	54°30'09.1627"N	036°23'26.8894"E	429439,95	1308907,573
<b>7(ш55)</b>	54°30'08.1000"N	036°23'26.7425"E	429407,0572	1308905,353
<b>8(ш54)</b>	54°30'07.9564"N	036°23'25.4569"E	429402,3178	1308882,277
<b>9(ш61)</b>	54°30'07.6961"N	036°23'24.1721"E	429393,9722	1308859,26
<b>10</b>	54°30'07.6435"N	036°23'23.1229"E	429392,1029	1308840,401
<b>11</b>	54°30'08.2374"N	036°23'22.7441"E	429410,3792	1308833,349
<b>12</b>	54°30'08.4084"N	036°23'22.7544"E	429415,6688	1308833,465
<b>13</b>	54°30'08.4898"N	036°23'23.0836"E	429418,2616	1308839,357
<b>14</b>	54°30'08.7466"N	036°23'22.7330"E	429426,1216	1308832,946
<b>15</b>	54°30'09.2635"N	036°23'22.5239"E	429442,0531	1308828,978
<b>16</b>	54°30'09.6674"N	036°23'22.4036"E	429454,5139	1308826,652

Сведения о частях границы		
Обозначение части границы		Описание прохождения границ памятника
от точки	до точки	
1	2	граница проходит по задернованному полю, пересекая полевую дорогу. Расстояние: 27,15 м, дирекционный угол: 68° 46,32'
2	3	граница проходит по задернованному полю. Расстояние: 22,65 м, дирекционный угол: 66° 24,22'
3	4	граница проходит по задернованному полю. Расстояние: 22,46 м, дирекционный угол: 129° 20,14'
4	5	граница проходит по задернованному полю. Расстояние: 21,69 м, дирекционный угол: 149° 49,08'

5	6	граница проходит по задернованному полю. Расстояние: 22,82 м, дирекционный угол: 131° 56,50'
6	7	граница проходит по задернованному полю. Расстояние: 32,96 м, дирекционный угол: 183° 51,67'
7	8	граница проходит по задернованному полю. Расстояние: 23,55 м, дирекционный угол: 258° 23,63'
8	9	граница проходит по задернованному полю. Расстояние: 24,49 м, дирекционный угол: 250° 4,21'
9	10	граница проходит по задернованному полю, пересекая полевую дорогу. Расстояние: 18,95 м, дирекционный угол: 264° 20,36'
10	11	граница проходит по краю безымянного оврага. Расстояние: 19,59 м, дирекционный угол: 338° 54,04'
11	12	граница проходит по краю безымянного оврага. Расстояние: 5,29 м, дирекционный угол: 1° 15,38'
12	13	граница проходит по краю безымянного оврага. Расстояние: 6,43 м, дирекционный угол: 66° 14,87'
13	14	граница проходит по краю безымянного оврага. Расстояние: 10,14 м, дирекционный угол: 320° 47,86'
14	15	граница проходит по краю безымянного оврага. Расстояние: 16,42 м, дирекционный угол: 346° 0,85'
15	16	граница проходит по краю безымянного оврага. Расстояние: 12,68 м, дирекционный угол: 349° 25,59'
16	1	граница проходит по краю безымянного оврага. Расстояние: 18,07 м, дирекционный угол: 324° 55,18'

Общий периметр территории памятника составляет 305,34. Площадь 5608 м<sup>2</sup>.

#### **Расположение относительно проектируемого объекта:**

Земельный участок, отводимый под объект «Отвод «Калужский». Средства ЭХЗ ЛЧ DN 250 с организацией электроснабжения. Реконструкция» на участке СКЗ №14, Калужская область, Ферзиковский район, д. Перцево, Рязанское РНУ спроектирован по территории объекта археологического наследия «Ждамирово, поселение 4, что **создает угрозу разрушения ОАН** (рис. 93). Общая площадь пересечения отводимого под строительство объекта земельного участка с территорией памятника составляет 7м<sup>2</sup>.

Строительные и иные работы необходимо проводить с учетом Раздела проектной документации об обеспечении сохранности указанного объекта культурного наследия.

## 7. ВИДЫ И ПОРЯДОК ПРОВЕДЕНИЯ РАБОТ ПО СОХРАНЕНИЮ ПАМЯТНИКА АРХЕОЛОГИИ

Во исполнение требований Федерального закона № 73-ФЗ, перечень проводимых мероприятий по обеспечению сохранности памятников археологии на отводимом земельном участке должен включать в себя:

**7.1.** Археологические охранно-спасательные раскопки части объекта археологического наследия «Ждамирово, поселение 4» до начала проведения строительных работ. Общая площадь охранно-спасательных раскопок составляет 7 м<sup>2</sup>. Координаты участка, подпадающего под проведение археологических охранно-спасательных раскопок:

Номер точки	Координаты поворотных точек (WGS-84)		Координаты поворотных точек (МСК-40, зона 1)	
	Северной широты	Восточной долготы	X	Y
<b>1</b>	54°30'7.6945"N	36°23'24.1416"E	429393,9178	1308858,712
<b>2</b>	54°30'7.6745"N	36°23'23.7415"E	429393,205	1308851,521
<b>3</b>	54°30'7.7590"N	36°23'24.0952"E	429395,9014	1308857,852

**7.2.** Ограничение на использование территории памятника археологии: Ждамирово, поселение 4: запрещение движения техники, запрет на любые перемещения почвенного слоя и повреждения ее поверхности, запрет на складирование земляного отвала, строительных материалов, бытового и строительного мусора, установку бытовок и вагончиков и прочих временных и постоянных сооружений, а также запрет на проведение любых строительных и земляных работ на территории памятника археологии: Ждамирово, поселение 4 вне пределов земельного отвода;

**7.3.** Работы по установке временных ограждений и информационных знаков, запрещающих строительные и любые иные хозяйственные работы на территории памятника археологии на условной линии:

Номер точки	Координаты поворотных точек (WGS-84)		Координаты поворотных точек (МСК-40, зона 1)	
	Северной широты	Восточной долготы	X	Y
<b>1</b>	54°30'7.6945"N	36°23'24.1416"E	429393,9178	1308858,712



2	54°30'7.6745"N	36°23'23.7415"E	429393,205	1308851,521
---	----------------	-----------------	------------	-------------

Установленные ограждения должны представлять собой защитные некапитальные строения (профлист, сетка-рабица, забор из досок, колышки с натянутой сигнальной лентой и т.п.) высотой не менее 1,0 м. Ограждение должно функционировать и поддерживаться в надлежащем состоянии до окончания строительных работ, а после их завершения – убрано.

Подлежащие установке информационные знаки должны представлять собой металлические, деревянные или пластиковые таблички на столбовой основе не ниже 1,0 м, и размером не менее 40 × 30 см, с указанием следующей информации: «Объект культурного наследия Ждамирово, поселение 4». Повреждение или разрушение объекта культурного наследия влечет уголовную ответственность на основании ст.243, 243.1, 243.2, 243.3 УК РФ».

**7.4.** Обязательное ознакомление сотрудников подрядных строительных организацией с информацией о наличии памятника археологии на территории строительства. В рамках инструктажа подчеркнуть ограничения, направленные на сохранение памятника археологии;

**7.5.** В соответствии со ст. 5.1 с Федерального закона от 25.06.2002 г. № 73-ФЗ «Об объектах культурного наследия (памятниках истории и культуры) народов Российской Федерации» особый режим использования земельного участка, в границах которого располагается объект археологического наследия, предусматривает возможность проведения археологических полевых работ в порядке, установленном настоящим Федеральным законом, земляных, строительных, мелиоративных, хозяйственных работ, указанных в статье 30 настоящего Федерального закона работ по использованию лесов и иных работ при условии обеспечения сохранности объекта археологического наследия, включенного в единый государственный реестр объектов культурного наследия (памятников истории и культуры) народов Российской Федерации, либо выявленного объекта археологического наследия, а также обеспечения доступа граждан к указанным объектам.

В связи с этим эксплуатирующая организация обязана обеспечить доступ к объекту культурного наследия граждан, а также археологов (при наличии разрешения (открытого листа) для научного исследования памятника путем археологических разведок и раскопок.

Финансирование указанных работ осуществляется за счет средств физических или юридических лиц, являющихся заказчиками проводимых работ.

*Археологические раскопки* территории части памятника археологии «Ждамирово, поселение 4» проводятся в целях его научного изучения и сохранения посредством земляных и связанных с ними работ, в том числе с полным или частичным изъятием археологических находок по утверждённым в установленном порядке научным методикам. Общая площадь раскопок составляет 7 м<sup>2</sup>.

Рекомендуемый состав работ: предварительные работы, полевые исследования, камеральная обработка.

Предварительные работы включают: историко-архивные и библиографические исследования; копирование исторических планов и документов; перевод исторических планов в современный масштаб; разработку историко-гидрографической схемы; анализ палеоландшафта; составление исторической записки; составление пояснительной записки.

Натурные исследования включают: археологические раскопки расчистки территории и разбивка раскопов; фотофиксацию процесса снятия балластного слоя и подготовки к раскопкам; изучение культурного слоя в процессе раскопок с оставлением бровок для получения вертикальных разрезов раскопа; выявление археологического материала в культурном слое; фотофиксацию процесса работ, отдельных находок и скоплений материала *in situ*; зачистку поверхностей, включая материковую, с целью выявления конструктивных элементов и их следов (кладок и сооружений, цветowych пятен, ям, захоронений и др.); фото- и графо- фиксацию контуров конструктивных элементов на зачищенных поверхностях; выборку заполнения конструктивных элементов (сооружений) с применением специнструмента; фото- и графо- фиксацию профилей изученных сооружений (выбранных ям, захоронений и др.); архитектурно-археологическую фото- и графо- фиксацию остатков монументальных сооружений; отбор археологического, остеологического и иного материала для анализов из материковых ям и сооружений (элементы заполнения, почва, древесина и другие); зачистку, фотофиксацию и вычерчивание профилей бровок в раскопе; описание стратиграфии, материка и других конструктивных элементов в раскопе; удаление временных стратиграфических бровок; окончательную зачистку материковой поверхности для выявления скрытых ранее объектов; описательную, фото- и графо- фиксацию обнаруженных археологических объектов; отбор проб почвы для проведения анализов); копку грунта; просеивание грунта; ведение полевой документации; очистку, маркировку, предварительную реставрацию, полевую зарисовку и упаковку находок; составление полевой описи; рекультивацию раскопа.

Археологические раскопки рекомендуется проводить в благоприятное для полевых работ время года при плюсовой температуре воздуха, не промёрзшем грунте и отсутствии снежного покрова.

Для обеспечения производства археологических раскопок в зимних условиях (после наступления минусовых температур воздуха, промерзания грунтов и выпадения снежного покрова) необходимо устройство над исследуемым участком отапливаемого павильона для обеспечения оптимального температурного режима (не ниже + 10°C), а также освещения, достаточного для производства графической и фотофиксации.

При планировании археологических полевых работ в зимних условиях необходимо включать в сметы работ расходы, связанные с устройством всего указанного выше.

**Производство археологических раскопок в зимних условиях без обеспечения указанных выше условий запрещено.**

Камеральная обработка включает: лабораторную обработку и научный анализ собранного материала; вычерчивание ситуационного плана объекта, разгруженного плана размещения индивидуальных находок, планов раскопов по пластам и стратиграфических разрезов стенок раскопов; вычерчивание находок с обводкой тушью; составление передаточной и коллекционной описи находок с компоновкой таблиц из описи; комплектацию альбома; составление текстовой части отчета.

Результатом выполненных работ предусмотрено полное научное исследование земельных участков, попадающих на территорию памятника археологии «Ждамирово, поселение 4», отводимого под строительство объекта «Отвод "Калужский". Средства ЭХЗ ЛЧ DN 250 с организацией электроснабжения. Реконструкция». Участок СКЗ №14, Калужская область, Ферзиковский район, д. Перцево, Рязанское РНУ.

**Финансирование указанных археологических работ осуществляется за счет средств физических или юридических лиц, являющихся заказчиками проводимых работ.**

## 8. ОЦЕНКА ВОЗДЕЙСТВИЯ ПРОВОДИМЫХ РАБОТ НА УКАЗАННЫЙ ОБЪЕКТ АРХЕОЛОГИЧЕСКОГО НАСЛЕДИЯ

Под оценкой воздействия проектируемых работ понимается выявление угрожающих целостности объектов археологического наследия обстоятельств в результате выполнения строительных работ в рамках реализации проекта: «Отвод "Калужский". Средства ЭХЗ ЛЧ DN 250 с организацией электроснабжения. Реконструкция». Участок СКЗ №14, Калужская область, Ферзиковский район, д. Перцево, Рязанское РНУ. Проектом предусматривается:

- СКЗ - 1,5x1,5м,
- -дополнительное глубинное анодное заземление (ГАЗ) глубина 11,5 м,
- прокладка кабеля ЭХЗ в траншее - 0,79 км,
- отпайка ВЛ - 0,165 км,
- площадка ПОС 30x40м

Строительные работы подразумевают: разбивку проектируемых объектов, установку вех, пикетов, планировку строительной полосы и разработку маршрутов передвижения техники, строительство проезда вдоль предполагаемых коммуникаций, снятие плодородного слоя, рытье траншей и котлованов, укладка проектируемых объектов в траншею, засыпка и уплотнение грунта.

К основным факторам, представляющим угрозу сохранности объектов археологических работ при проведении строительных работ, относятся: земляные работы по снятию грунта и прокопке траншеи; возможное движение тяжелой техники по территории памятника археологии; укладка строительных материалов на территории объектов археологического наследия и т.п. В результате данных действий могут быть разрушены углубленные в почву и материк остатки хозяйственных сооружений, а также культурный слой, содержащий археологические материалы и ценную стратиграфическую информацию о памятнике. Тем самым, предполагаемые работы **несут собой угрозу сохранности объекта археологического наследия «Ждамирово, поселение 4».**

В результате сопоставления проекта полосы отвода с территорией памятника «Ждамирово, поселение 4» установлено, что участок строительства спроектирован через южную часть памятника. Площадь участка поселения, подпадающего под негативное воздействие строительных и монтажных работ, составляет 7 м<sup>2</sup>.

При проведении охранно-спасательных раскопок участка селища, подпадающего под строительные работы, общей площадью 7 м<sup>2</sup>, а также при установке временных

ограждений по приведенным координатам и уведомления подрядных строительных организаций о наличии на участке строительства объектов археологического наследия и об ограничениях, связанных с ними, возможно строительство и демонтаж в пределах землеотвода проектируемой и существующих трасс МН. Сохранность объекта обеспечивается в полном объеме.

## 9. СТОИМОСТЬ ПРОВЕДЕНИЯ ОХРАННО-СПАСАТЕЛЬНЫХ АРХЕОЛОГИЧЕСКИХ РАСКОПОК

Расчет стоимости спасательных археологических раскопок части территории памятника археологии: Ждамирово, поселение 4, общей площадью 7 м<sup>2</sup> производился на основании СЦНПР-91.

**Ориентировочная стоимость охранно-спасательных раскопок части территории ОАН Ждамирово, поселение 4 составляет 518 395,24 рубля (пятьсот восемнадцать тысяч триста девяносто пять рублей двадцать четыре копейки)**

В расчетах не предусмотрена стоимость работ по возведению отапливаемого ангара над территорией проведения охранно-спасательных раскопок в случае производства археологических работ в зимний период. Стоимость проведения археологических работ может быть увеличена в случае проведения археологических работ в неблагоприятный для проведения работ период (в соответствии с СЦНПР-1).

Исполнитель:



А.В. Вискалин



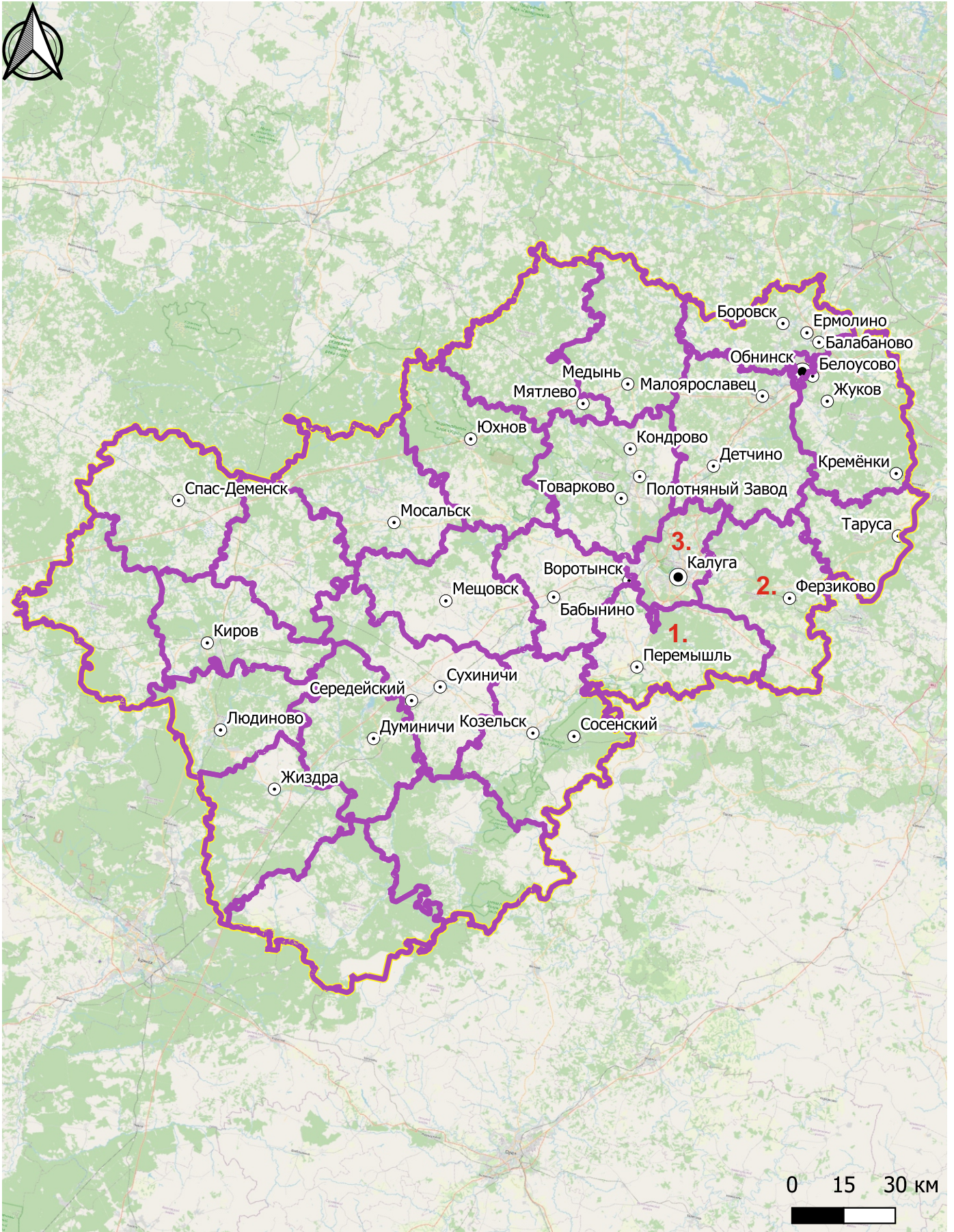


Рис. 1. Карта Калужской области с указанием районов проведения археологического обследования: 1. Перемышльский район; 2. Ферзиковский район; 3. г.о. Калуга.



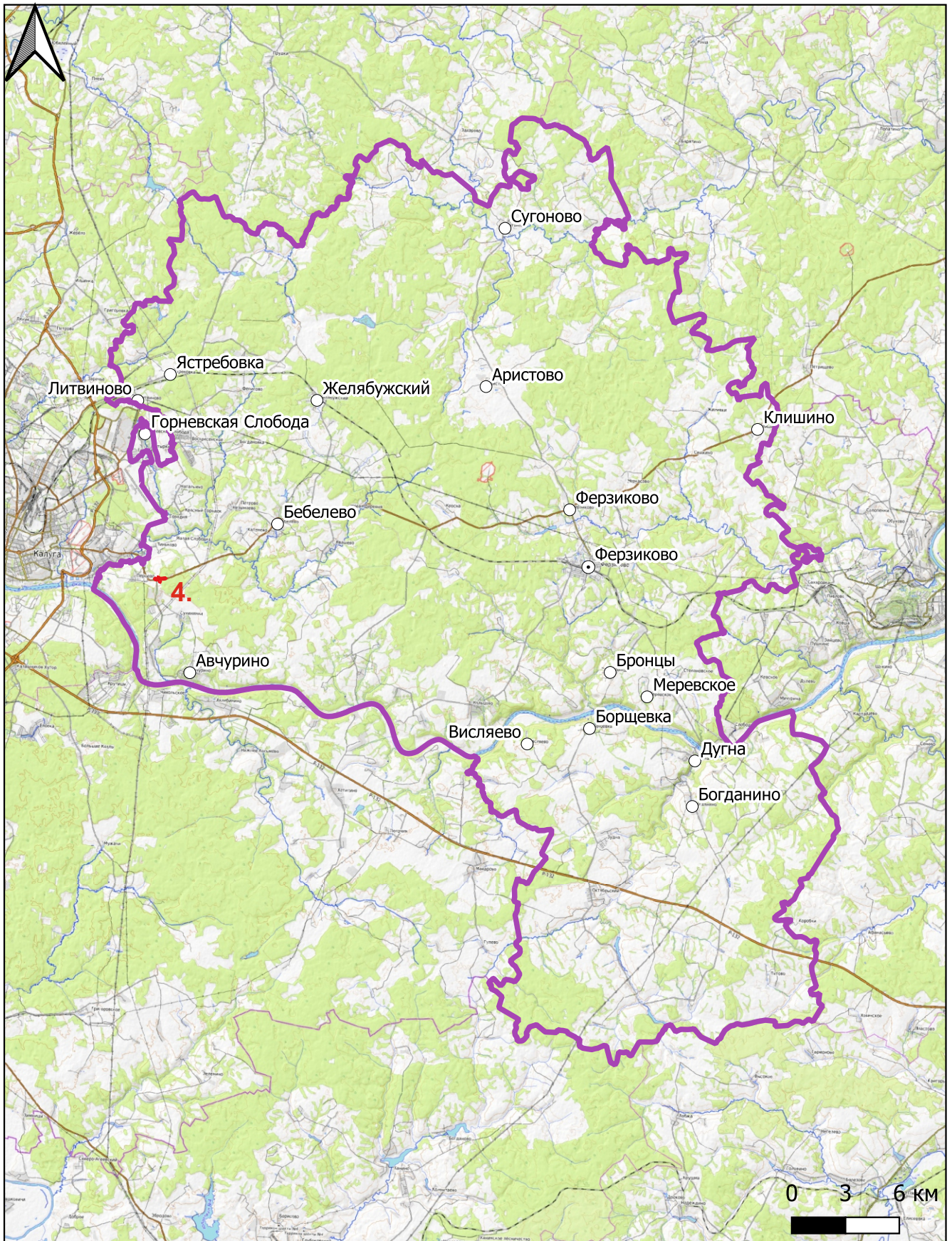


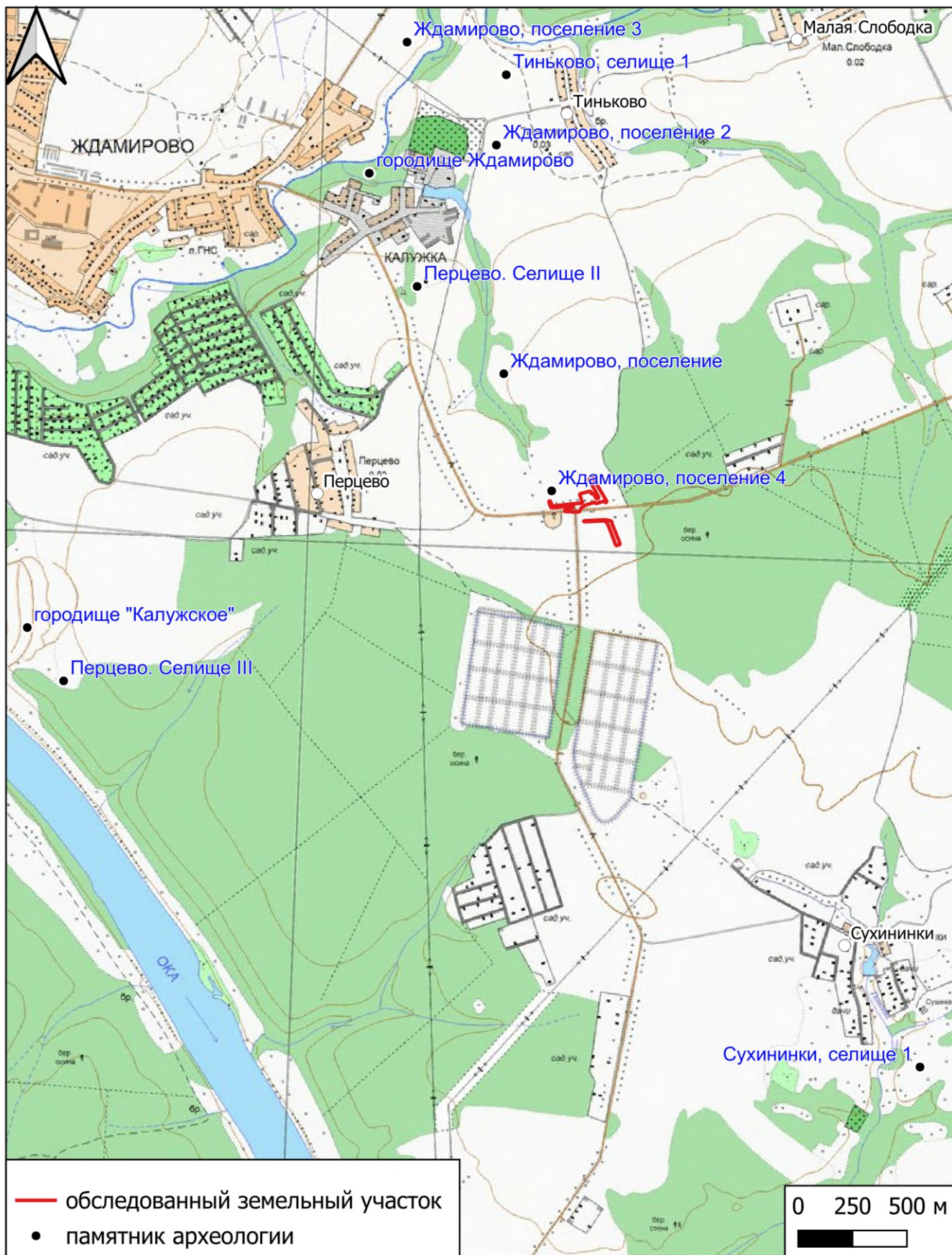
Рис. 2. Схема расположения проектируемых объектов на территории Ферзиковского района Калужской области: 4. - СКЗ №14, Калужская область, Ферзиковский район, д. Перцево, Рязанское РНУ.





Рис. 3. Схема расположения проектируемых объектов на исторической карте Стрельбицкого 1871 г: 4. - СКЗ №14, Калужская область, Ферзиковский район, д. Перцево, Рязанское РНУ.





Балтийская система высот

Сечение горизонталей через 20 м

Рис. 4. Объект: «Отвод "Калужский". Средства ЭХЗ ЛЧ DN 250 с организацией электроснабжения. Реконструкция». Схема расположения участка СКЗ №14, Калужская область, Ферзиковский район, д. Перцево, Рязанское РНУ на топографической карте ГГЦ.



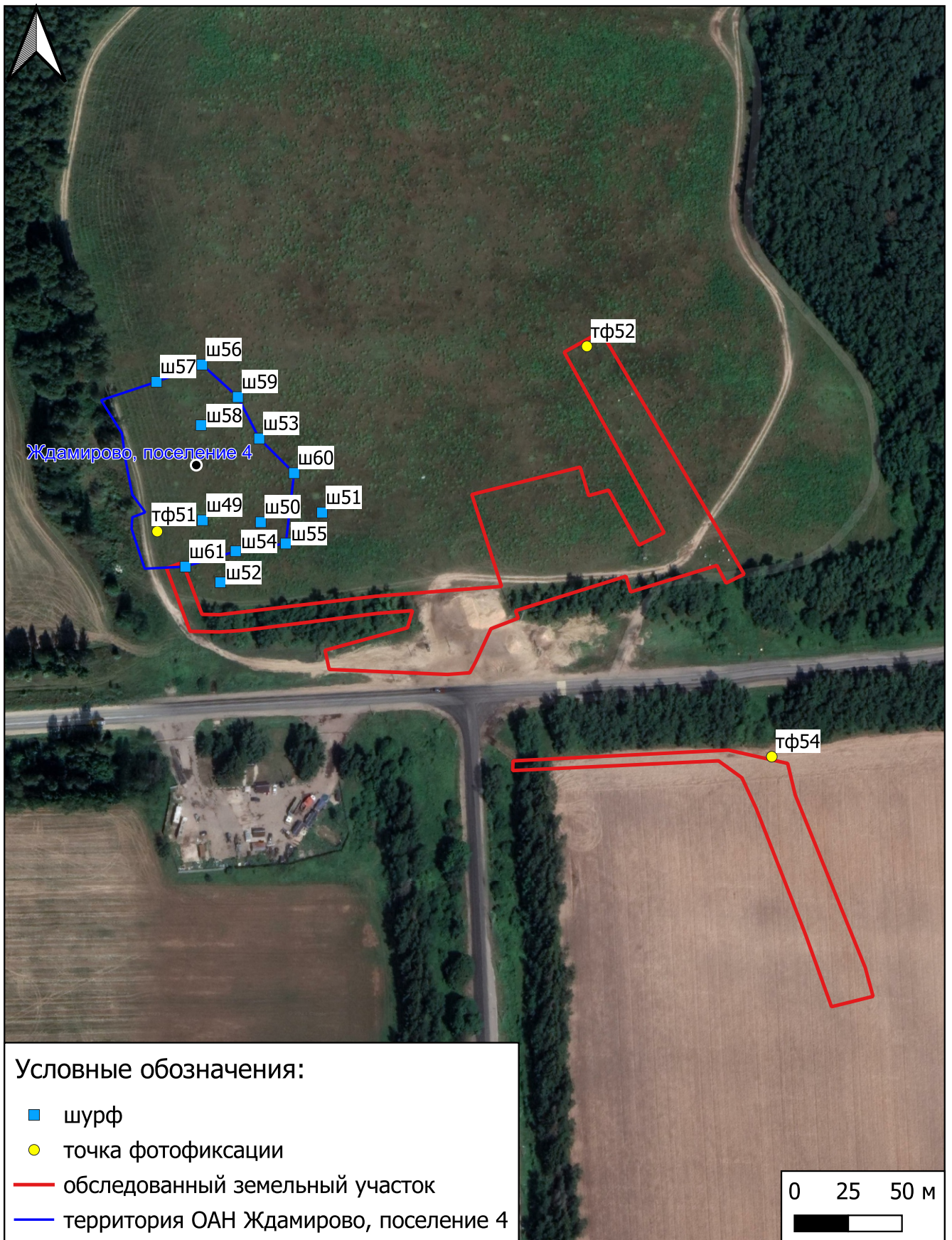


Рис. 5. Объект: «Отвод "Калужский". Средства ЭХЗ ЛЧ DN 250 с организацией электроснабжения. Реконструкция». Схема расположения участка СКЗ №14, Калужская область, Ферзиковский район, д. Перцево, Рязанское РНУ на космоснимке. Источник карты: <https://www.google.com/maps/>. Дата обращения: 18.06.1984.





Рис. 6. Объект: «Отвод "Калужский". Средства ЭХЗ ЛЧ DN 250 с организацией электроснабжения. Реконструкция». Участок СКЗ №14, Калужская область, Ферзиковский район, д. Перцево, Рязанское РНУ. Вид с 3 на участок обследования из т.ф.51.



Рис. 7. Объект: «Отвод "Калужский". Средства ЭХЗ ЛЧ DN 250 с организацией электроснабжения. Реконструкция». Участок СКЗ №14, Калужская область, Ферзиковский район, д. Перцево, Рязанское РНУ. Вид с С3 на участок обследования из т.ф.52.





Рис. 8. Объект: «Отвод "Калужский". Средства ЭХЗ ЛЧ DN 250 с организацией электроснабжения. Реконструкция». Участок СКЗ №14, Калужская область, Ферзиковский район, д. Перцево, Рязанское РНУ. Вид с В на участок обследования из т.ф.53.



Рис. 9. Объект: «Отвод "Калужский". Средства ЭХЗ ЛЧ DN 250 с организацией электроснабжения. Реконструкция». Участок СКЗ №14, Калужская область, Ферзиковский район, д. Перцево, Рязанское РНУ. Вид с ССЗ на участок обследования из т.ф.54.



Рис. 10. Объект: «Отвод "Калужский". Средства ЭХЗ ЛЧ DN 250 с организацией электроснабжения. Реконструкция». Участок СКЗ №14, Калужская область, Ферзиковский район, д. Перцево, Рязанское РНУ. Ждамирово, поселение 4. Вид с Ю на разбивку шурфа 49.



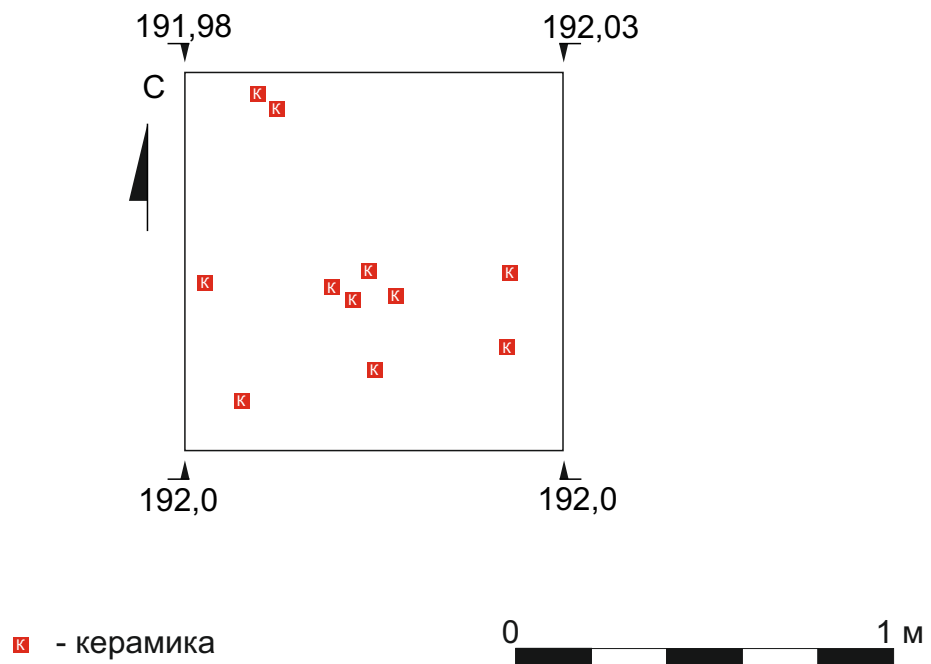


Рис. 11. Объект: «Отвод "Калужский". Средства ЭХЗ ЛЧ DN 250 с организацией электроснабжения. Реконструкция». Участок СКЗ №14, Калужская область, Ферзиковский район, д. Перцево, Рязанское РНУ. Ждамирово, поселение 4. Вид с юга на зачистку первого горизонта (0-20 см от поверхности) шурфа № 49.

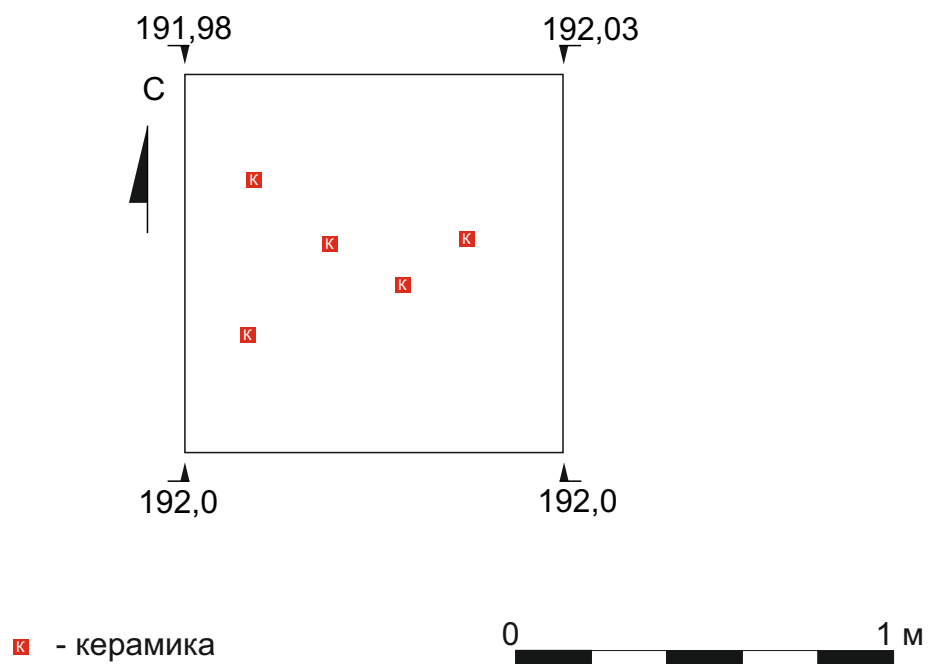


Рис. 12. Объект: «Отвод "Калужский". Средства ЭХЗ ЛЧ DN 250 с организацией электроснабжения. Реконструкция». Участок СКЗ №14, Калужская область, Ферзиковский район, д. Перцево, Рязанское РНУ. Ждамирово, поселение 4. Вид с юга на зачистку второго горизонта (20-40 см от поверхности) шурфа № 49.



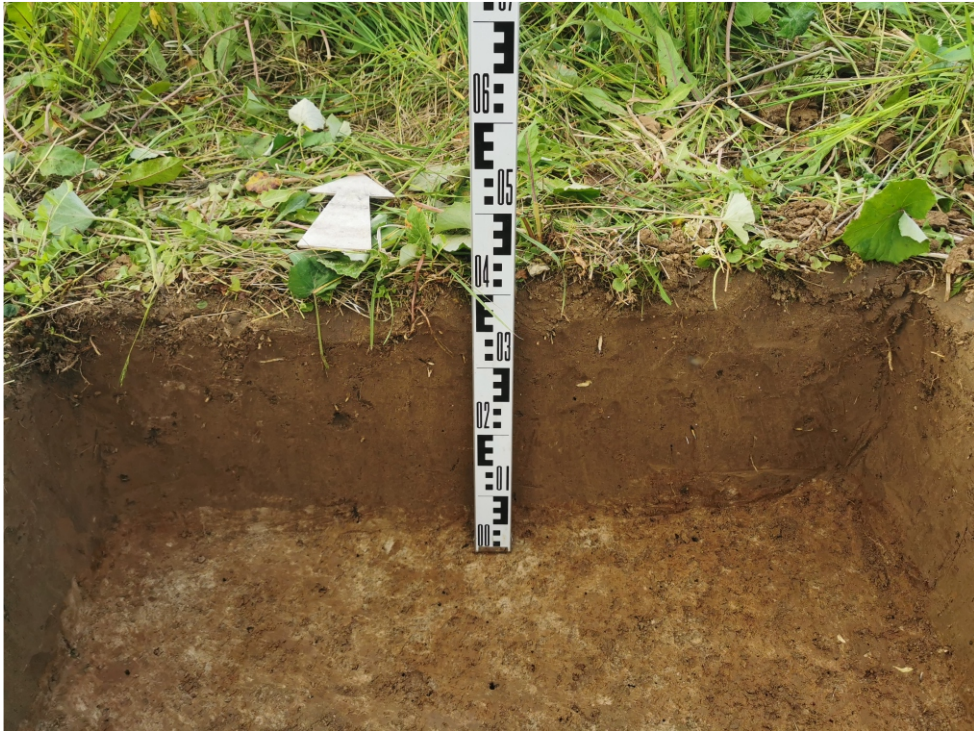


Рис. 13. Объект: «Отвод "Калужский". Средства ЭХЗ ЛЧ DN 250 с организацией электроснабжения. Реконструкция». Участок СКЗ №14, Калужская область, Ферзиковский район, д. Перцево, Рязанское РНУ. Ждамирово, поселение 4. Вид с Ю на северную стенку шурфа 49.



Рис. 14. Объект: «Отвод "Калужский". Средства ЭХЗ ЛЧ DN 250 с организацией электроснабжения. Реконструкция». Участок СКЗ №14, Калужская область, Ферзиковский район, д. Перцево, Рязанское РНУ. Ждамирово, поселение 4. Вид с З на восточную стенку шурфа 49.

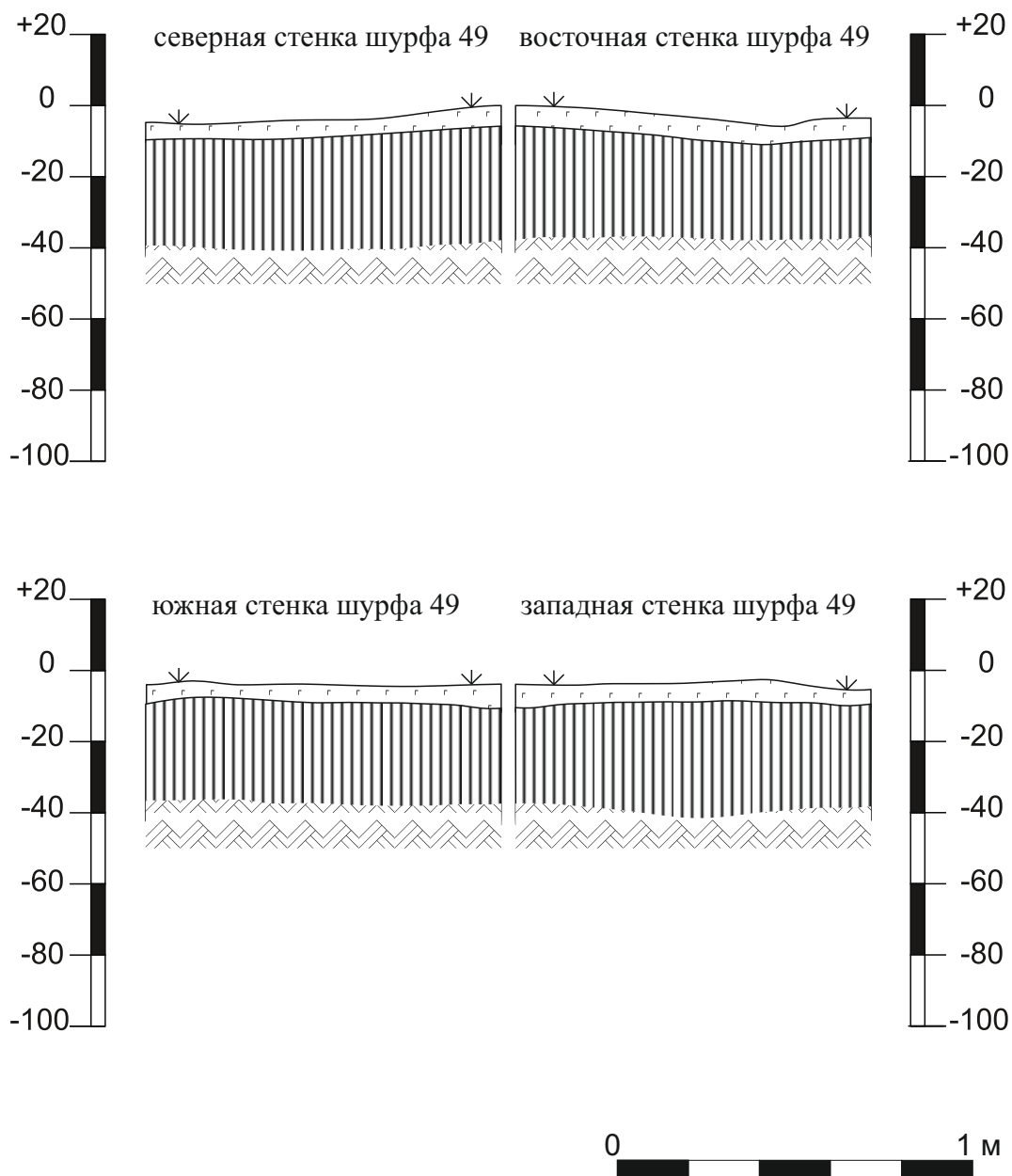




Рис. 15. Объект: «Отвод "Калужский". Средства ЭХЗ ЛЧ DN 250 с организацией электроснабжения. Реконструкция». Участок СКЗ №14, Калужская область, Ферзиковский район, д. Перцево, Рязанское РНУ. Ждамирово, поселение 4. Вид с С на южную стенку шурфа 49.



Рис. 16. Объект: «Отвод "Калужский". Средства ЭХЗ ЛЧ DN 250 с организацией электроснабжения. Реконструкция». Участок СКЗ №14, Калужская область, Ферзиковский район, д. Перцево, Рязанское РНУ. Ждамирово, поселение 4. Вид с В на западную стенку шурфа 49.



Условные обозначения:

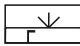
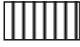

-  - дерн
-  - старопахотный слой - супесь темно-серого цвета с небольшим вкраплением угольков
-  - лессовидная супесь темно-коричневого цвета

Рис. 17. Объект: «Отвод "Калужский". Средства ЭХЗ ЛЧ DN 250 с организацией электроснабжения. Реконструкция». Участок СКЗ №14, Калужская область, Ферзиковский район, д. Перцево, Рязанское РНУ. Ждамирово, поселение 4. Профиль шурфа 49.





Рис. 18. Объект: «Отвод "Калужский". Средства ЭХЗ ЛЧ DN 250 с организацией электроснабжения. Реконструкция». Участок СКЗ №14, Калужская область, Ферзиковский район, д. Перцево, Рязанское РНУ. Ждамирово, поселение 4. Вид с Ю на прокопку материка в шурфе 49.



Рис. 19. Объект: «Отвод "Калужский". Средства ЭХЗ ЛЧ DN 250 с организацией электроснабжения. Реконструкция». Участок СКЗ №14, Калужская область, Ферзиковский район, д. Перцево, Рязанское РНУ. Ждамирово, поселение 4. Общий вид с Ю на шурф 49.





Рис. 20. Объект: «Отвод "Калужский". Средства ЭХЗ ЛЧ DN 250 с организацией электроснабжения. Реконструкция». Участок СКЗ №14, Калужская область, Ферзиковский район, д. Перцево, Рязанское РНУ. Ждамирово, поселение 4. Вид с Ю на рекультивацию шурфа 49.



Илл. 21. Объект: «Отвод "Калужский". Средства ЭХЗ ЛЧ DN 250 с организацией электроснабжения. Реконструкция». Участок СКЗ №14, Калужская область, Ферзиковский район, д. Перцево, Рязанское РНУ. Ждамирово, поселение 4. Находки из шурфа 49. Горизонт 1 (0-20 см от поверхности).



Илл. 22. Объект: «Отвод "Калужский". Средства ЭХЗ ЛЧ DN 250 с организацией электроснабжения. Реконструкция». Участок СКЗ №14, Калужская область, Ферзиковский район, д. Перцево, Рязанское РНУ. Ждамирово, поселение 4. Находки из шурфа 49. Горизонт 2 (20-40 см от поверхности).



Рис. 23. Объект: «Отвод "Калужский". Средства ЭХЗ ЛЧ DN 250 с организацией электроснабжения. Реконструкция». Участок СКЗ №14, Калужская область, Ферзиковский район, д. Перцево, Рязанское РНУ. Ждамирово, поселение 4. Вид с Ю на разбивку шурфа 50.



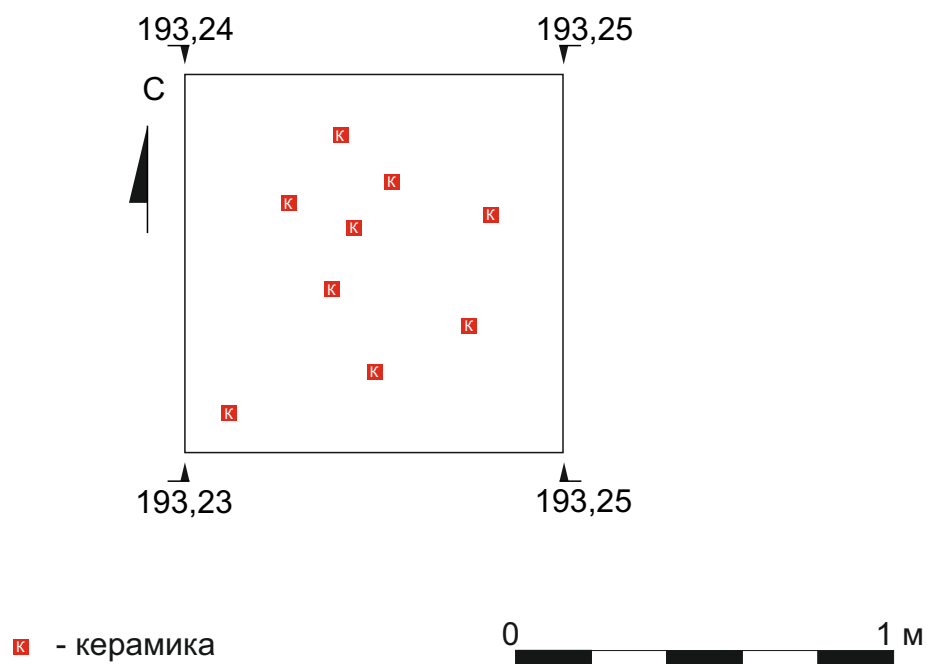


Рис. 24. Объект: «Отвод "Калужский". Средства ЭХЗ ЛЧ DN 250 с организацией электроснабжения. Реконструкция». Участок СКЗ №14, Калужская область, Ферзиковский район, д. Перцево, Рязанское РНУ. Ждамирово, поселение 4. Вид с юга на зачистку первого горизонта (0-20 см от поверхности) шурфа № 50.

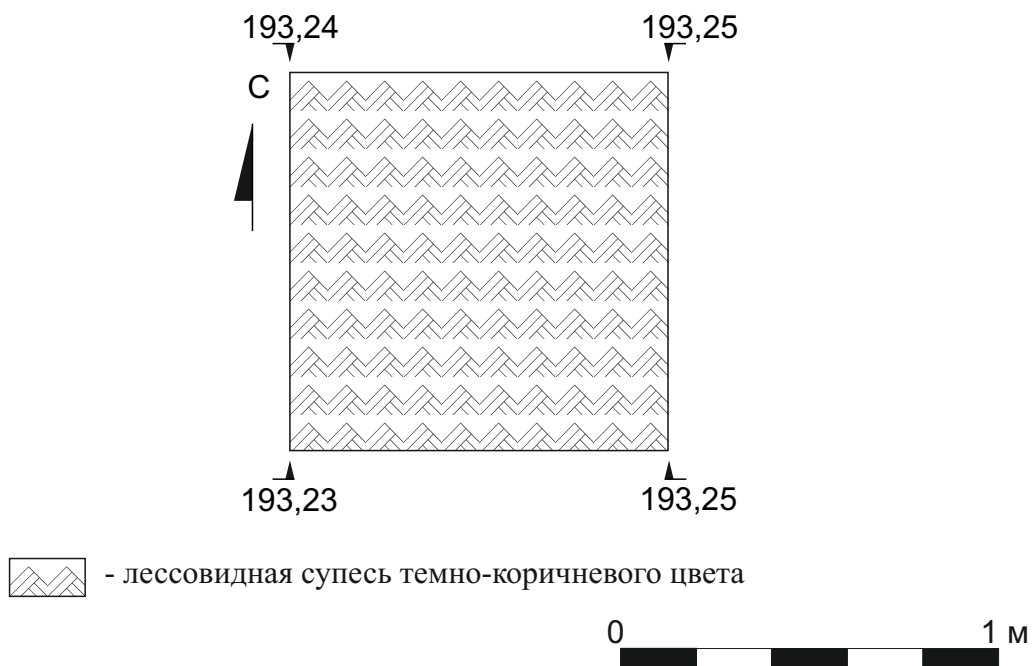


Рис. 25. Объект: «Отвод "Калужский". Средства ЭХЗ ЛЧ DN 250 с организацией электроснабжения. Реконструкция». Участок СКЗ №14, Калужская область, Ферзиковский район, д. Перцево, Рязанское РНУ. Ждамирово, поселение 4. Вид с юга на зачистку первого горизонта (0-20 см от поверхности) шурфа № 50.





Рис. 26. Объект: «Отвод "Калужский". Средства ЭХЗ ЛЧ DN 250 с организацией электроснабжения. Реконструкция». Участок СКЗ №14, Калужская область, Ферзиковский район, д. Перцево, Рязанское РНУ. Ждамирово, поселение 4. Вид с Ю на северную стенку шурфа 50.



Рис. 27. Объект: «Отвод "Калужский". Средства ЭХЗ ЛЧ DN 250 с организацией электроснабжения. Реконструкция». Участок СКЗ №14, Калужская область, Ферзиковский район, д. Перцево, Рязанское РНУ. Ждамирово, поселение 4. Вид с З на восточную стенку шурфа 50.

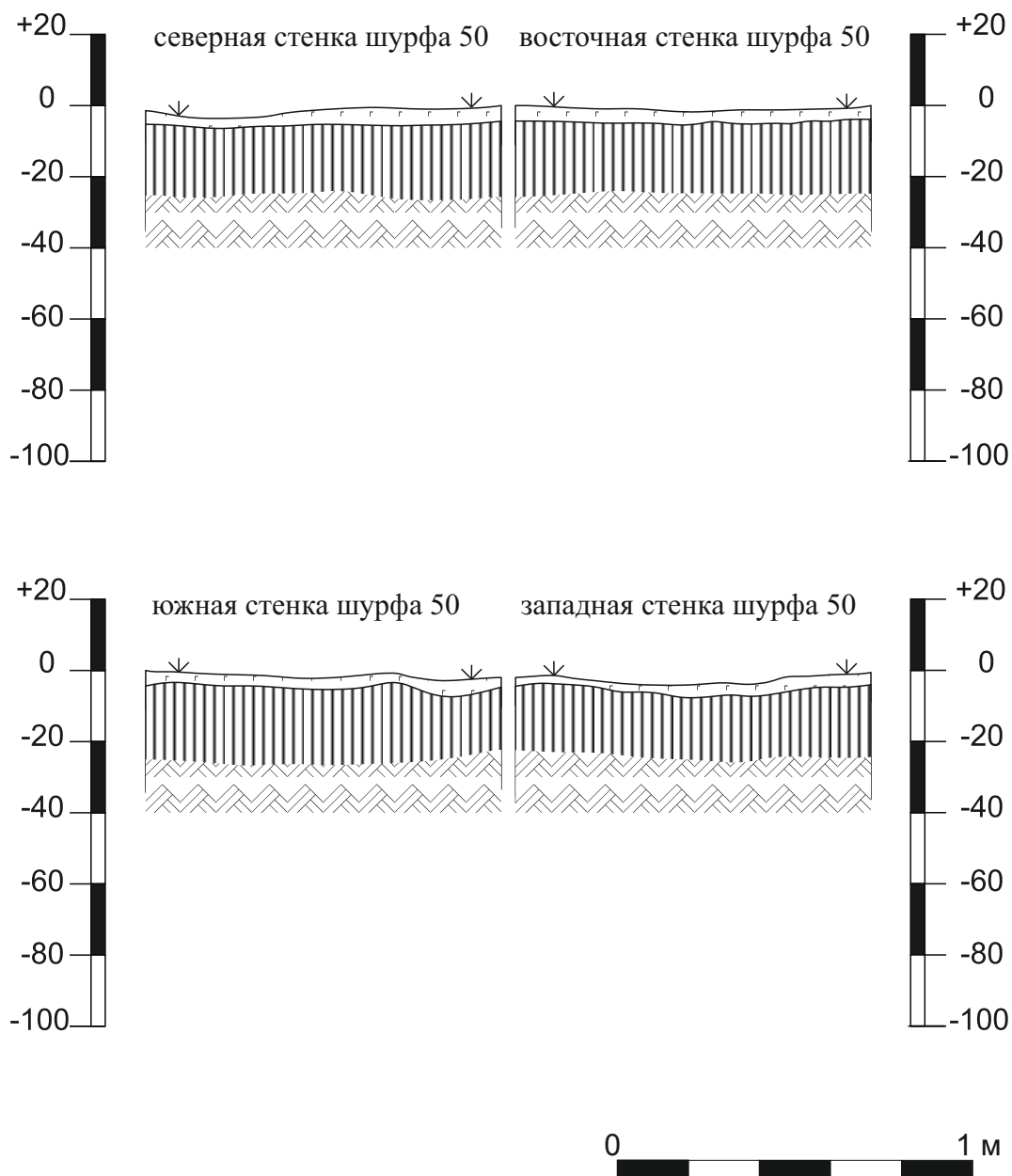




Рис. 28. Объект: «Отвод "Калужский". Средства ЭХЗ ЛЧ DN 250 с организацией электроснабжения. Реконструкция». Участок СКЗ №14, Калужская область, Ферзиковский район, д. Перцево, Рязанское РНУ. Ждамирово, поселение 4. Вид с С на южную стенку шурфа 50.



Рис. 29. Объект: «Отвод "Калужский". Средства ЭХЗ ЛЧ DN 250 с организацией электроснабжения. Реконструкция». Участок СКЗ №14, Калужская область, Ферзиковский район, д. Перцево, Рязанское РНУ. Ждамирово, поселение 4. Вид с В на западную стенку шурфа 50.



Условные обозначения:

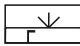
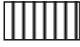

-  - дерн
-  - старопахотный слой - супесь темно-серого цвета с небольшим вкраплением угольков
-  - лессовидная супесь темно-коричневого цвета

Рис. 30. Объект: «Отвод "Калужский". Средства ЭХЗ ЛЧ DN 250 с организацией электроснабжения. Реконструкция». Участок СКЗ №14, Калужская область, Ферзиковский район, д. Перцево, Рязанское РНУ. Ждамирово, поселение 4. Профиль шурфа 50.





Рис. 31. Объект: «Отвод "Калужский". Средства ЭХЗ ЛЧ DN 250 с организацией электроснабжения. Реконструкция». Участок СКЗ №14, Калужская область, Ферзиковский район, д. Перцево, Рязанское РНУ. Ждамирово, поселение 4. Вид с Ю на прокопку материка в шурфе 50.



Рис. 32. Объект: «Отвод "Калужский". Средства ЭХЗ ЛЧ DN 250 с организацией электроснабжения. Реконструкция». Участок СКЗ №14, Калужская область, Ферзиковский район, д. Перцево, Рязанское РНУ. Ждамирово, поселение 4. Общий вид с Ю на шурф 50.





Рис. 33. Объект: «Отвод "Калужский". Средства ЭХЗ ЛЧ DN 250 с организацией электроснабжения. Реконструкция». Участок СКЗ №14, Калужская область, Ферзиковский район, д. Перцево, Рязанское РНУ. Ждамирово, поселение 4. Вид с Ю на рекультивацию шурфа 50.



Илл. 34. Объект: «Отвод "Калужский"». Средства ЭХЗ ЛЧ DN 250 с организацией электроснабжения. Реконструкция». Участок СКЗ №14, Калужская область, Ферзиковский район, д. Перцево, Рязанское РНУ. Ждамирово, поселение 4. Находки из шурфа 50. Горизонт I (0-20 см от поверхности).





Рис. 35. Объект: «Отвод "Калужский". Средства ЭХЗ ЛЧ DN 250 с организацией электроснабжения. Реконструкция». Участок СКЗ №14, Калужская область, Ферзиковский район, д. Перцево, Рязанское РНУ. Ждамирово, поселение 4. Вид с Ю на разбивку шурфа 51.

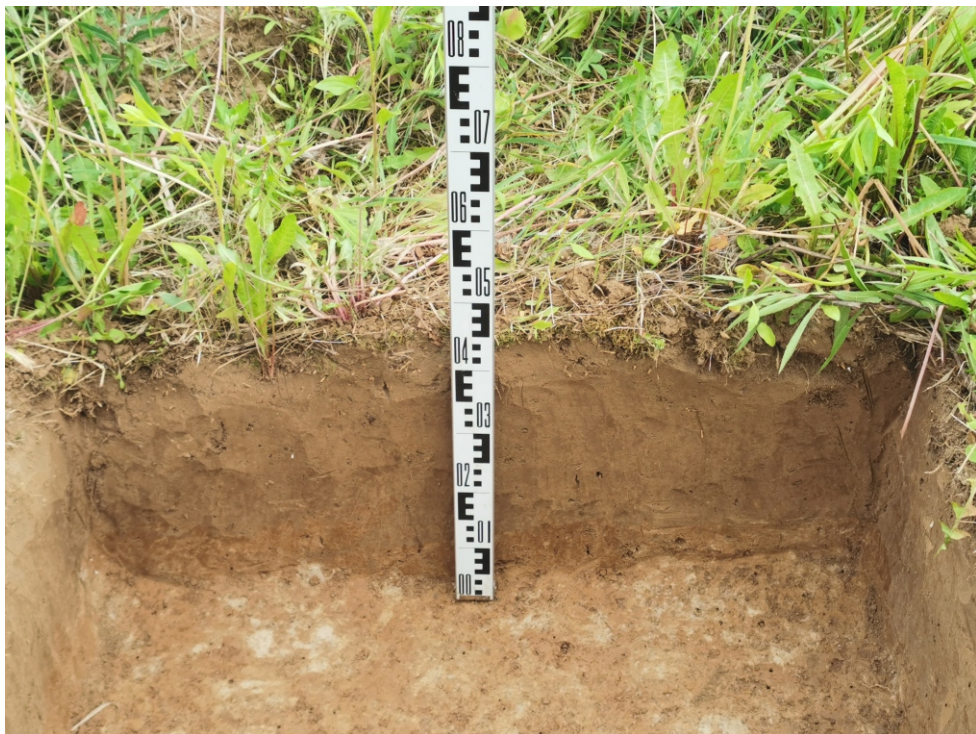


Рис. 36. Объект: «Отвод "Калужский". Средства ЭХЗ ЛЧ DN 250 с организацией электроснабжения. Реконструкция». Участок Участок СКЗ №14, Калужская область, Ферзиковский район, д. Перцево, Рязанское РНУ. Ждамирово, поселение 4. Вид с Ю на стенку шурфа 51.





Рис. 37. Объект: «Отвод "Калужский". Средства ЭХЗ ЛЧ DN 250 с организацией электроснабжения. Реконструкция». Участок СКЗ №14, Калужская область, Ферзиковский район, д. Перцево, Рязанское РНУ. Ждамирово, поселение 4. Общий вид с Ю на шурф 51.



Рис. 38. Объект: «Отвод "Калужский". Средства ЭХЗ ЛЧ DN 250 с организацией электроснабжения. Реконструкция». Участок СКЗ №14, Калужская область, Ферзиковский район, д. Перцево, Рязанское РНУ. Ждамирово, поселение 4. Вид с Ю на рекультивацию шурфа 51.





Рис. 39. Объект: «Отвод "Калужский". Средства ЭХЗ ЛЧ DN 250 с организацией электроснабжения. Реконструкция». Участок СКЗ №14, Калужская область, Ферзиковский район, д. Перцево, Рязанское РНУ. Ждамирово, поселение 4. Вид с С на разбивку шурфа 52.



Рис. 40. Объект: «Отвод "Калужский". Средства ЭХЗ ЛЧ DN 250 с организацией электроснабжения. Реконструкция». Участок Участок СКЗ №14, Калужская область, Ферзиковский район, д. Перцево, Рязанское РНУ. Ждамирово, поселение 4. Вид с С на стенку шурфа 52.





Рис. 41. Объект: «Отвод "Калужский". Средства ЭХЗ ЛЧ DN 250 с организацией электроснабжения. Реконструкция». Участок СКЗ №14, Калужская область, Ферзиковский район, д. Перцево, Рязанское РНУ. Ждамирово, поселение 4. Общий вид с С на шурф 52.



Рис. 42. Объект: «Отвод "Калужский". Средства ЭХЗ ЛЧ DN 250 с организацией электроснабжения. Реконструкция». Участок СКЗ №14, Калужская область, Ферзиковский район, д. Перцево, Рязанское РНУ. Ждамирово, поселение 4. Вид с С на рекультивацию шурфа 52.





Рис. 43. Объект: «Отвод "Калужский". Средства ЭХЗ ЛЧ DN 250 с организацией электроснабжения. Реконструкция». Участок СКЗ №14, Калужская область, Ферзиковский район, д. Перцево, Рязанское РНУ. Ждамирово, поселение 4. Вид с Ю на разбивку шурфа 53.



Рис. 44. Объект: «Отвод "Калужский". Средства ЭХЗ ЛЧ DN 250 с организацией электроснабжения. Реконструкция». Участок Участок СКЗ №14, Калужская область, Ферзиковский район, д. Перцево, Рязанское РНУ. Ждамирово, поселение 4. Вид с Ю на стенку шурфа 53.





Рис. 45. Объект: «Отвод "Калужский". Средства ЭХЗ ЛЧ DN 250 с организацией электроснабжения. Реконструкция». Участок СКЗ №14, Калужская область, Ферзиковский район, д. Перцево, Рязанское РНУ. Ждамирово, поселение 4. Общий вид с Ю на шурф 53.



Рис. 46. Объект: «Отвод "Калужский". Средства ЭХЗ ЛЧ DN 250 с организацией электроснабжения. Реконструкция». Участок СКЗ №14, Калужская область, Ферзиковский район, д. Перцево, Рязанское РНУ. Ждамирово, поселение 4. Вид с Ю на рекультивацию шурфа 53.





Рис. 47. Объект: «Отвод "Калужский". Средства ЭХЗ ЛЧ DN 250 с организацией электроснабжения. Реконструкция». Участок СКЗ №14, Калужская область, Ферзиковский район, д. Перцево, Рязанское РНУ. Ждамирово, поселение 4. Вид с Ю на разбивку шурфа 54.



Рис. 48. Объект: «Отвод "Калужский". Средства ЭХЗ ЛЧ DN 250 с организацией электроснабжения. Реконструкция». Участок Участок СКЗ №14, Калужская область, Ферзиковский район, д. Перцево, Рязанское РНУ. Ждамирово, поселение 4. Вид с Ю на стенку шурфа 54.





Рис. 49. Объект: «Отвод "Калужский". Средства ЭХЗ ЛЧ DN 250 с организацией электроснабжения. Реконструкция». Участок СКЗ №14, Калужская область, Ферзиковский район, д. Перцево, Рязанское РНУ. Ждамирово, поселение 4. Общий вид с Ю на шурф 54.



Рис. 50. Объект: «Отвод "Калужский". Средства ЭХЗ ЛЧ DN 250 с организацией электроснабжения. Реконструкция». Участок СКЗ №14, Калужская область, Ферзиковский район, д. Перцево, Рязанское РНУ. Ждамирово, поселение 4. Вид с Ю на рекультивацию шурфа 54.





Рис. 51. Объект: «Отвод "Калужский". Средства ЭХЗ ЛЧ DN 250 с организацией электроснабжения. Реконструкция». Участок СКЗ №14, Калужская область, Ферзиковский район, д. Перцево, Рязанское РНУ. Ждамирово, поселение 4. Вид с Ю на разбивку шурфа 55.



Рис. 52. Объект: «Отвод "Калужский". Средства ЭХЗ ЛЧ DN 250 с организацией электроснабжения. Реконструкция». Участок Участок СКЗ №14, Калужская область, Ферзиковский район, д. Перцево, Рязанское РНУ. Ждамирово, поселение 4. Вид с Ю на стенку шурфа 55.





Рис. 53. Объект: «Отвод "Калужский". Средства ЭХЗ ЛЧ DN 250 с организацией электроснабжения. Реконструкция». Участок СКЗ №14, Калужская область, Ферзиковский район, д. Перцево, Рязанское РНУ. Ждамирово, поселение 4. Общий вид с Ю на шурф 55.



Рис. 54. Объект: «Отвод "Калужский". Средства ЭХЗ ЛЧ DN 250 с организацией электроснабжения. Реконструкция». Участок СКЗ №14, Калужская область, Ферзиковский район, д. Перцево, Рязанское РНУ. Ждамирово, поселение 4. Вид с Ю на рекультивацию шурфа 55.





Рис. 55. Объект: «Отвод "Калужский". Средства ЭХЗ ЛЧ DN 250 с организацией электроснабжения. Реконструкция». Участок СКЗ №14, Калужская область, Ферзиковский район, д. Перцево, Рязанское РНУ. Ждамирово, поселение 4. Вид с Ю на разбивку шурфа 56.



Рис. 56. Объект: «Отвод "Калужский". Средства ЭХЗ ЛЧ DN 250 с организацией электроснабжения. Реконструкция». Участок Участок СКЗ №14, Калужская область, Ферзиковский район, д. Перцево, Рязанское РНУ. Ждамирово, поселение 4. Вид с Ю на стенку шурфа 56.





Рис. 57. Объект: «Отвод "Калужский". Средства ЭХЗ ЛЧ DN 250 с организацией электроснабжения. Реконструкция». Участок СКЗ №14, Калужская область, Ферзиковский район, д. Перцево, Рязанское РНУ. Ждамирово, поселение 4. Общий вид с Ю на шурф 56.



Рис. 58. Объект: «Отвод "Калужский". Средства ЭХЗ ЛЧ DN 250 с организацией электроснабжения. Реконструкция». Участок СКЗ №14, Калужская область, Ферзиковский район, д. Перцево, Рязанское РНУ. Ждамирово, поселение 4. Вид с Ю на рекультивацию шурфа 56.





Рис. 59. Объект: «Отвод "Калужский". Средства ЭХЗ ЛЧ DN 250 с организацией электроснабжения. Реконструкция». Участок СКЗ №14, Калужская область, Ферзиковский район, д. Перцево, Рязанское РНУ. Ждамирово, поселение 4. Вид с Ю на разбивку шурфа 57.



Рис. 60. Объект: «Отвод "Калужский". Средства ЭХЗ ЛЧ DN 250 с организацией электроснабжения. Реконструкция». Участок Участок СКЗ №14, Калужская область, Ферзиковский район, д. Перцево, Рязанское РНУ. Ждамирово, поселение 4. Вид с Ю на стенку шурфа 57.





Рис. 61. Объект: «Отвод "Калужский". Средства ЭХЗ ЛЧ DN 250 с организацией электроснабжения. Реконструкция». Участок СКЗ №14, Калужская область, Ферзиковский район, д. Перцево, Рязанское РНУ. Ждамирово, поселение 4. Общий вид с Ю на шурф 57.



Рис. 62. Объект: «Отвод "Калужский". Средства ЭХЗ ЛЧ DN 250 с организацией электроснабжения. Реконструкция». Участок СКЗ №14, Калужская область, Ферзиковский район, д. Перцево, Рязанское РНУ. Ждамирово, поселение 4. Вид с Ю на рекультивацию шурфа 57.





Рис. 63. Объект: «Отвод "Калужский". Средства ЭХЗ ЛЧ DN 250 с организацией электроснабжения. Реконструкция». Участок СКЗ №14, Калужская область, Ферзиковский район, д. Перцево, Рязанское РНУ. Ждамирово, поселение 4. Вид с Ю на разбивку шурфа 58.

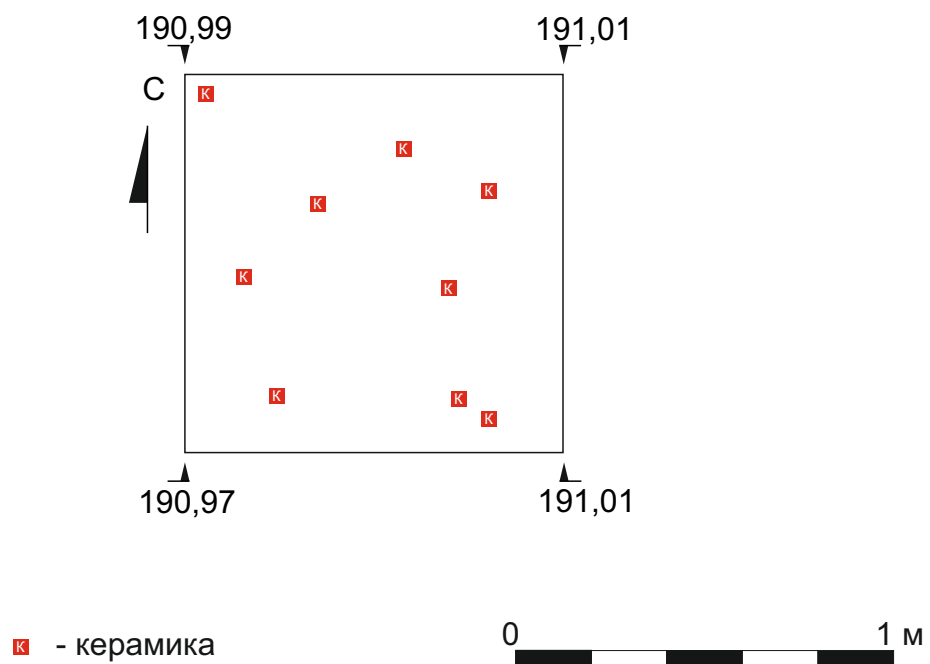


Рис. 64. Объект: «Отвод "Калужский". Средства ЭХЗ ЛЧ DN 250 с организацией электроснабжения. Реконструкция». Участок СКЗ №14, Калужская область, Ферзиковский район, д. Перцево, Рязанское РНУ. Ждамирово, поселение 4. Вид с востока на зачистку первого горизонта (0-20 см от поверхности) шурфа № 58.



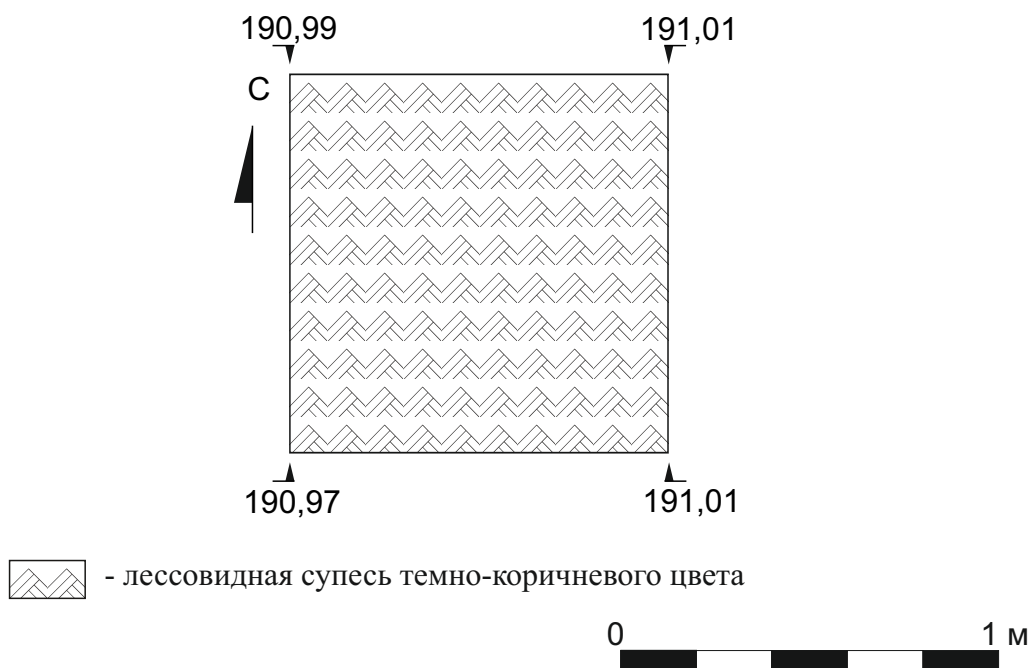


Рис. 65. Объект: «Отвод "Калужский". Средства ЭХЗ ЛЧ DN 250 с организацией электроснабжения. Реконструкция». Участок СКЗ №14, Калужская область, Ферзиковский район, д. Перцево, Рязанское РНУ. Ждамирово, поселение 4. Вид с востока на зачистку второго горизонта (20-40 см от поверхности) шурфа № 58.





Рис. 66. Объект: «Отвод "Калужский". Средства ЭХЗ ЛЧ DN 250 с организацией электроснабжения. Реконструкция». Участок СКЗ №14, Калужская область, Ферзиковский район, д. Перцево, Рязанское РНУ. Ждамирово, поселение 4. Вид с Ю на северную стенку шурфа 58.



Рис. 67. Объект: «Отвод "Калужский". Средства ЭХЗ ЛЧ DN 250 с организацией электроснабжения. Реконструкция». Участок СКЗ №14, Калужская область, Ферзиковский район, д. Перцево, Рязанское РНУ. Ждамирово, поселение 4. Вид с З на восточную стенку шурфа 58.

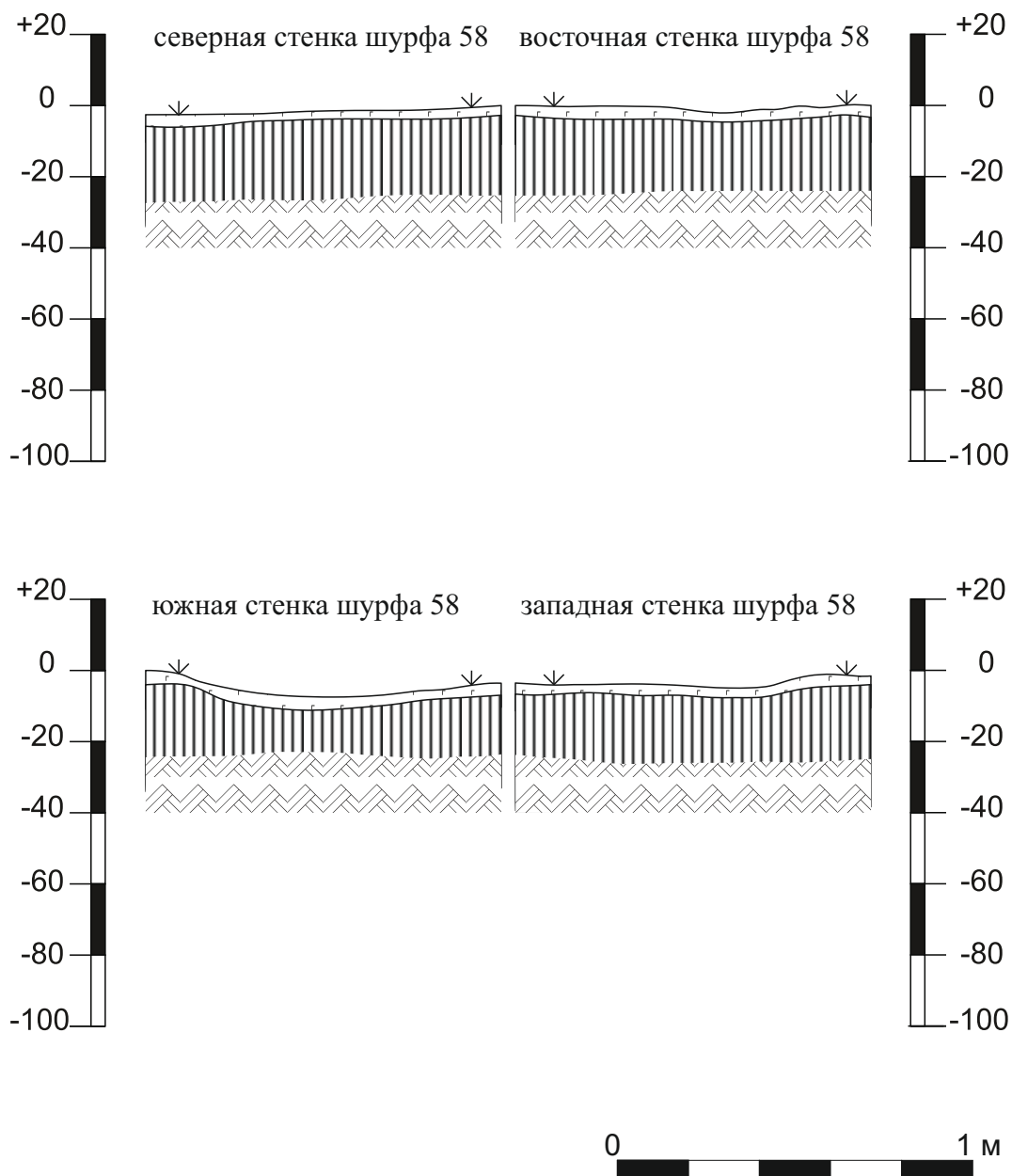




Рис. 68. Объект: «Отвод "Калужский". Средства ЭХЗ ЛЧ DN 250 с организацией электроснабжения. Реконструкция». Участок СКЗ №14, Калужская область, Ферзиковский район, д. Перцево, Рязанское РНУ. Ждамирово, поселение 4. Вид с С на южную стенку шурфа 58.



Рис. 69. Объект: «Отвод "Калужский". Средства ЭХЗ ЛЧ DN 250 с организацией электроснабжения. Реконструкция». Участок СКЗ №14, Калужская область, Ферзиковский район, д. Перцево, Рязанское РНУ. Ждамирово, поселение 4. Вид с В на западную стенку шурфа 58.



Условные обозначения:

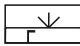
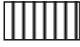

-  - дерн
-  - старопашотный слой - супесь темно-серого цвета с небольшим вкраплением угольков
-  - лессовидная супесь темно-коричневого цвета

Рис. 70. Объект: «Отвод "Калужский". Средства ЭХЗ ЛЧ DN 250 с организацией электроснабжения. Реконструкция». Участок СКЗ №14, Калужская область, Ферзиковский район, д. Перцево, Рязанское РНУ. Ждамирово, поселение 4. Профиль шурфа 58.





Рис. 71. Объект: «Отвод "Калужский". Средства ЭХЗ ЛЧ DN 250 с организацией электроснабжения. Реконструкция». Участок СКЗ №14, Калужская область, Ферзиковский район, д. Перцево, Рязанское РНУ. Ждамирово, поселение 4. Вид с Ю на прокопку материка в шурфе 58.



Рис. 72. Объект: «Отвод "Калужский". Средства ЭХЗ ЛЧ DN 250 с организацией электроснабжения. Реконструкция». Участок СКЗ №14, Калужская область, Ферзиковский район, д. Перцево, Рязанское РНУ. Ждамирово, поселение 4. Общий вид с Ю на шурф 58.





Рис. 73. Объект: «Отвод "Калужский". Средства ЭХЗ ЛЧ DN 250 с организацией электроснабжения. Реконструкция». Участок СКЗ №14, Калужская область, Ферзиковский район, д. Перцево, Рязанское РНУ. Ждамирово, поселение 4. Вид с Ю на рекультивацию шурфа 58.





Илл. 74. Объект: «Отвод "Калужский". Средства ЭХЗ ЛЧ DN 250 с организацией электроснабжения. Реконструкция». Участок СКЗ №14, Калужская область, Ферзиковский район, д. Перцево, Рязанское РНУ. Ждамирово, поселение 4. Находки из шурфа 58. Горизонт 1 (0-20 см от поверхности).



Рис. 75. Объект: «Отвод "Калужский". Средства ЭХЗ ЛЧ DN 250 с организацией электроснабжения. Реконструкция». Участок СКЗ №14, Калужская область, Ферзиковский район, д. Перцево, Рязанское РНУ. Ждамирово, поселение 4. Вид с Ю на разбивку шурфа 59.

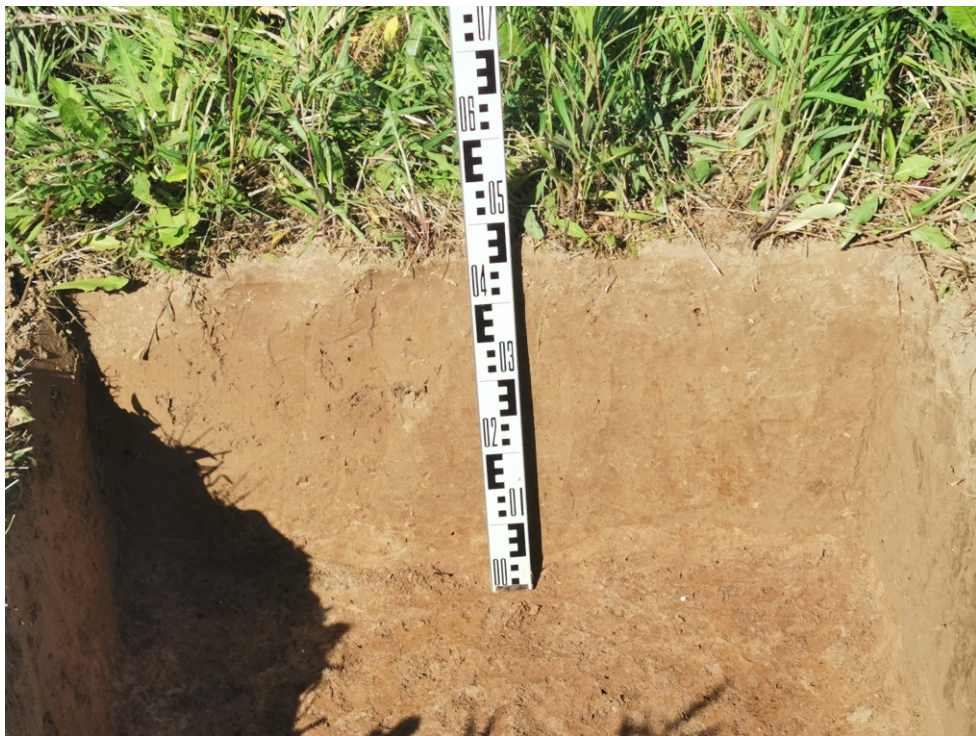


Рис. 76. Объект: «Отвод "Калужский". Средства ЭХЗ ЛЧ DN 250 с организацией электроснабжения. Реконструкция». Участок Участок СКЗ №14, Калужская область, Ферзиковский район, д. Перцево, Рязанское РНУ. Ждамирово, поселение 4. Вид с Ю на стенку шурфа 59.





Рис. 77. Объект: «Отвод "Калужский". Средства ЭХЗ ЛЧ DN 250 с организацией электроснабжения. Реконструкция». Участок СКЗ №14, Калужская область, Ферзиковский район, д. Перцево, Рязанское РНУ. Ждамирово, поселение 4. Общий вид с Ю на шурф 59.



Рис. 78. Объект: «Отвод "Калужский". Средства ЭХЗ ЛЧ DN 250 с организацией электроснабжения. Реконструкция». Участок СКЗ №14, Калужская область, Ферзиковский район, д. Перцево, Рязанское РНУ. Ждамирово, поселение 4. Вид с Ю на рекультивацию шурфа 59.





Рис. 79. Объект: «Отвод "Калужский". Средства ЭХЗ ЛЧ DN 250 с организацией электроснабжения. Реконструкция». Участок СКЗ №14, Калужская область, Ферзиковский район, д. Перцево, Рязанское РНУ. Ждамирово, поселение 4. Вид с Ю на разбивку шурфа 60.



Рис. 80. Объект: «Отвод "Калужский". Средства ЭХЗ ЛЧ DN 250 с организацией электроснабжения. Реконструкция». Участок Участок СКЗ №14, Калужская область, Ферзиковский район, д. Перцево, Рязанское РНУ. Ждамирово, поселение 4. Вид с Ю на стенку шурфа 60.





Рис. 81. Объект: «Отвод "Калужский". Средства ЭХЗ ЛЧ DN 250 с организацией электроснабжения. Реконструкция». Участок СКЗ №14, Калужская область, Ферзиковский район, д. Перцево, Рязанское РНУ. Ждамирово, поселение 4. Общий вид с Ю на шурф 60.



Рис. 82. Объект: «Отвод "Калужский". Средства ЭХЗ ЛЧ DN 250 с организацией электроснабжения. Реконструкция». Участок СКЗ №14, Калужская область, Ферзиковский район, д. Перцево, Рязанское РНУ. Ждамирово, поселение 4. Вид с Ю на рекультивацию шурфа 60.





Рис. 83. Объект: «Отвод "Калужский". Средства ЭХЗ ЛЧ DN 250 с организацией электроснабжения. Реконструкция». Участок СКЗ №14, Калужская область, Ферзиковский район, д. Перцево, Рязанское РНУ. Ждамирово, поселение 4. Вид с Ю на разбивку шурфа 61.



Рис. 84. Объект: «Отвод "Калужский". Средства ЭХЗ ЛЧ DN 250 с организацией электроснабжения. Реконструкция». Участок Участок СКЗ №14, Калужская область, Ферзиковский район, д. Перцево, Рязанское РНУ. Ждамирово, поселение 4. Вид с Ю на стенку шурфа 61.



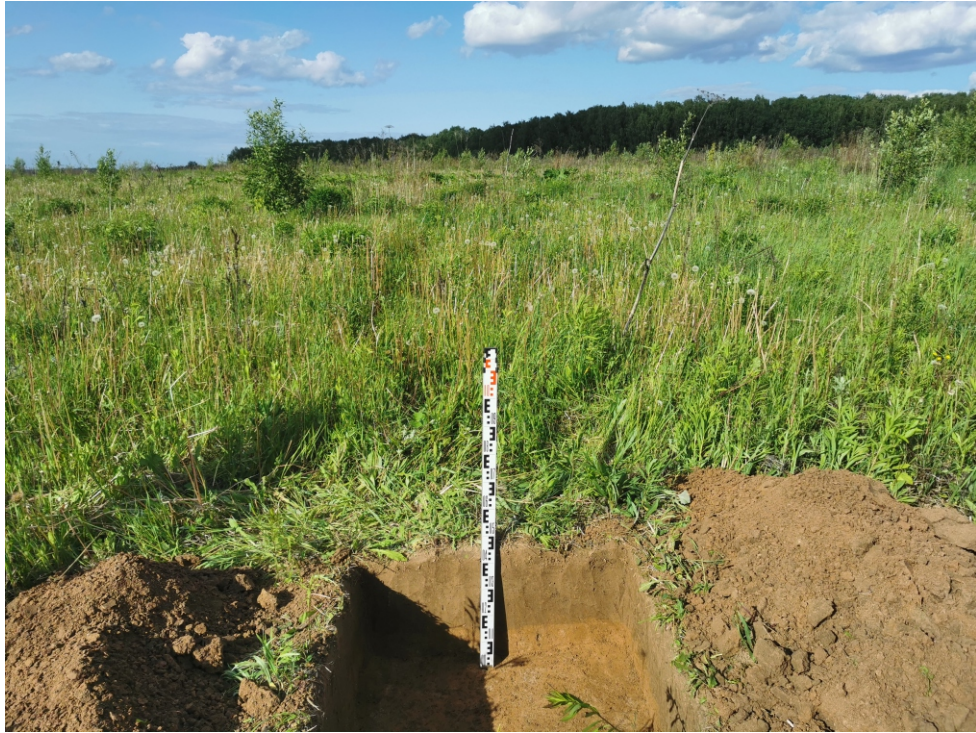


Рис. 85. Объект: «Отвод "Калужский". Средства ЭХЗ ЛЧ DN 250 с организацией электроснабжения. Реконструкция». Участок СКЗ №14, Калужская область, Ферзиковский район, д. Перцево, Рязанское РНУ. Ждамирово, поселение 4. Общий вид с Ю на шурф 61.



Рис. 86. Объект: «Отвод "Калужский". Средства ЭХЗ ЛЧ DN 250 с организацией электроснабжения. Реконструкция». Участок СКЗ №14, Калужская область, Ферзиковский район, д. Перцево, Рязанское РНУ. Ждамирово, поселение 4. Вид с Ю на рекультивацию шурфа 61.



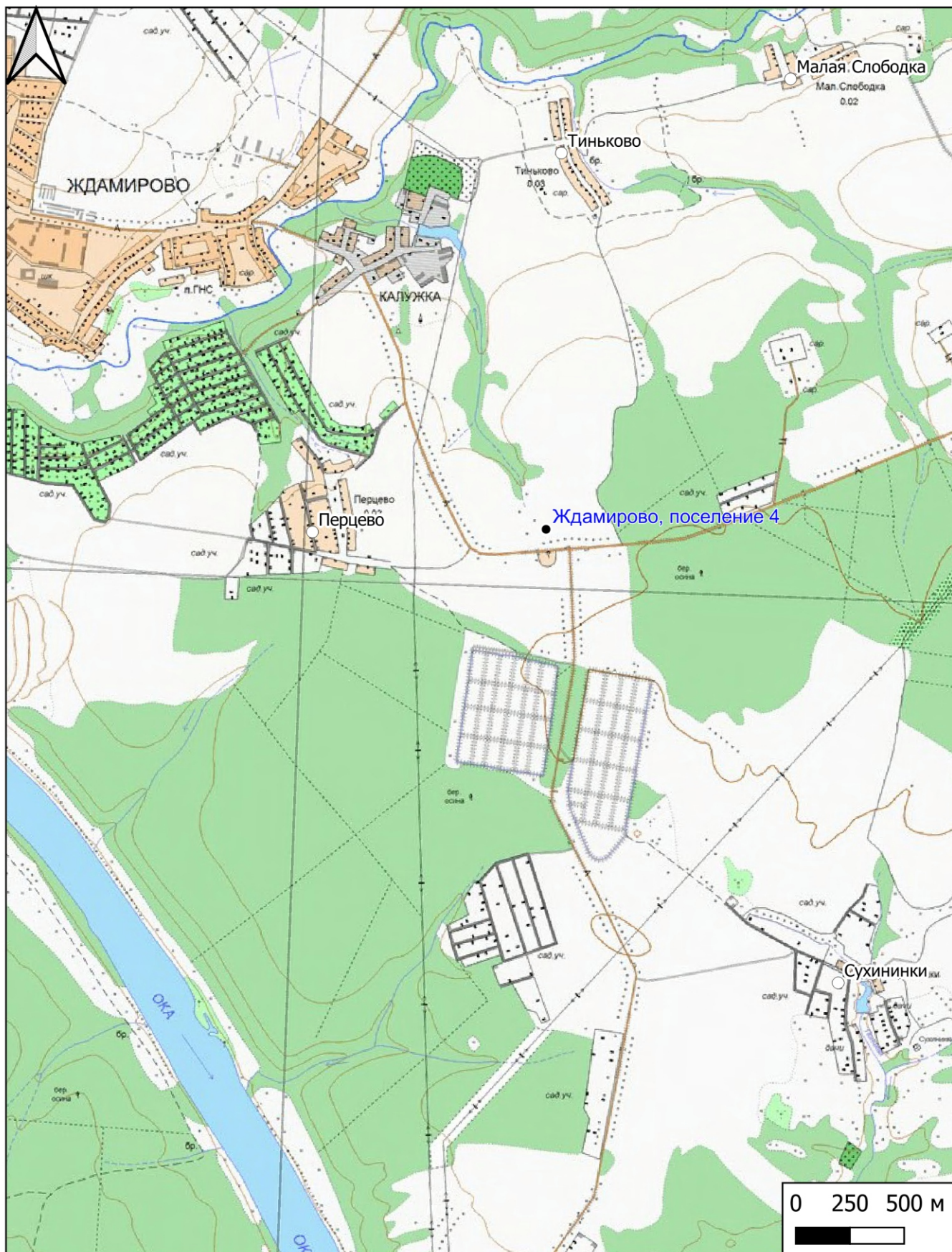


Рис. 87. Калужская область. Ферзиковский район. ЖдамирОВО, поселение 4. СитуациОНный план памятника.



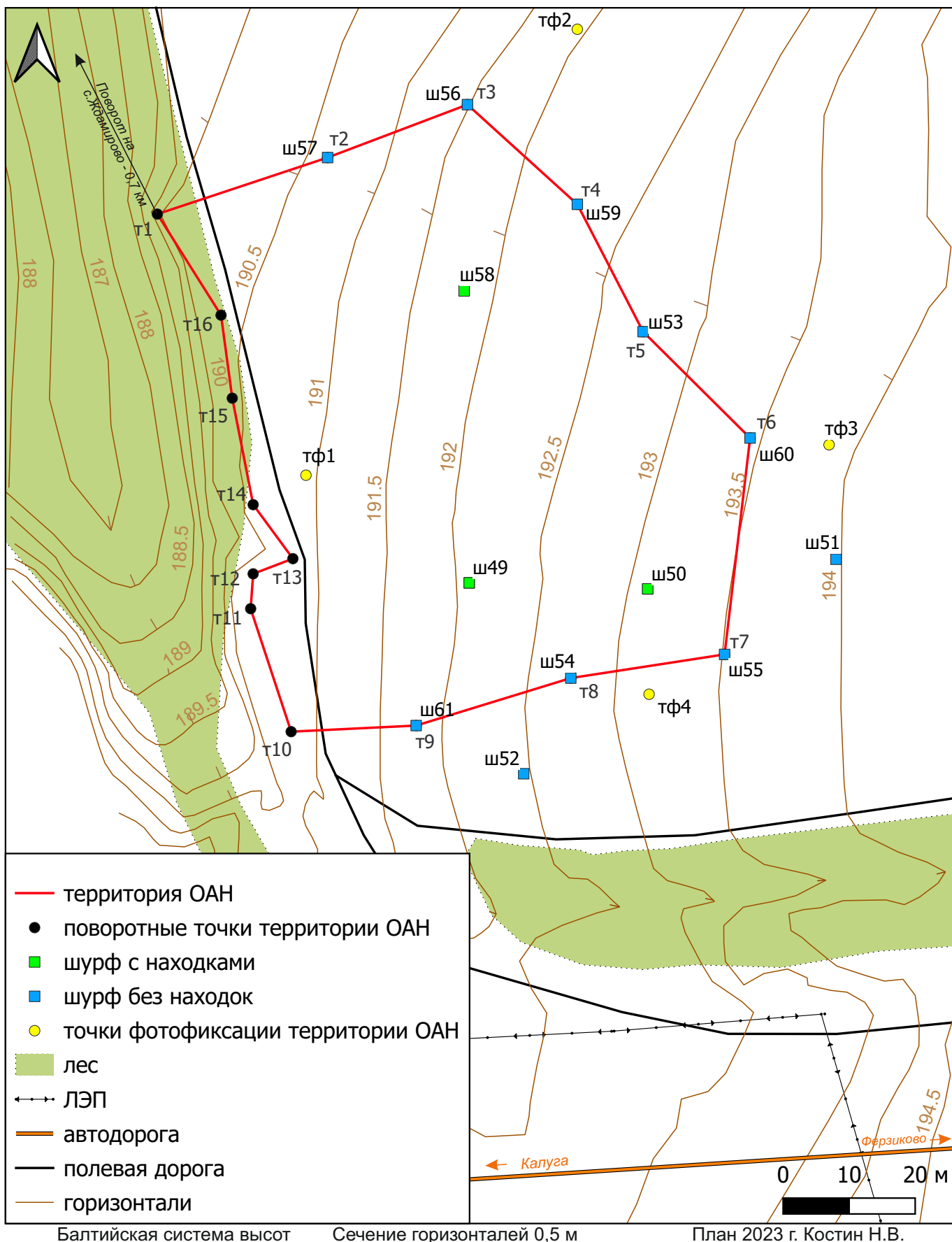


Рис. 88. Калужская область. Ферзиковский район. План объекта археологического наследия Ждамирое, поселение 4.



Рис. 89. Объект: «Отвод "Калужский". Средства ЭХЗ ЛЧ DN 250 с организацией электроснабжения. Реконструкция». Участок СКЗ №14, Калужская область, Ферзиковский район, д. Перцево, Рязанское РНУ. Ждамирово, поселение 4. Общий вид с запада на селище из т.ф. 1.



Рис. 90. Объект: «Отвод "Калужский". Средства ЭХЗ ЛЧ DN 250 с организацией электроснабжения. Реконструкция». Участок СКЗ №14, Калужская область, Ферзиковский район, д. Перцево, Рязанское РНУ. Ждамирово, поселение 4. Общий вид с севера на селище из т.ф. 2.





Рис. 91. Объект: «Отвод "Калужский". Средства ЭХЗ ЛЧ DN 250 с организацией электроснабжения. Реконструкция». Участок СКЗ №14, Калужская область, Ферзиковский район, д. Перцево, Рязанское РНУ. Ждамирово, поселение 4. Общий вид с востока на селище из т.ф. 3.



Рис. 92. Объект: «Отвод "Калужский". Средства ЭХЗ ЛЧ DN 250 с организацией электроснабжения. Реконструкция». Участок СКЗ №14, Калужская область, Ферзиковский район, д. Перцево, Рязанское РНУ. Ждамирово, поселение 4. Общий вид с юга на селище из т.ф. 4.

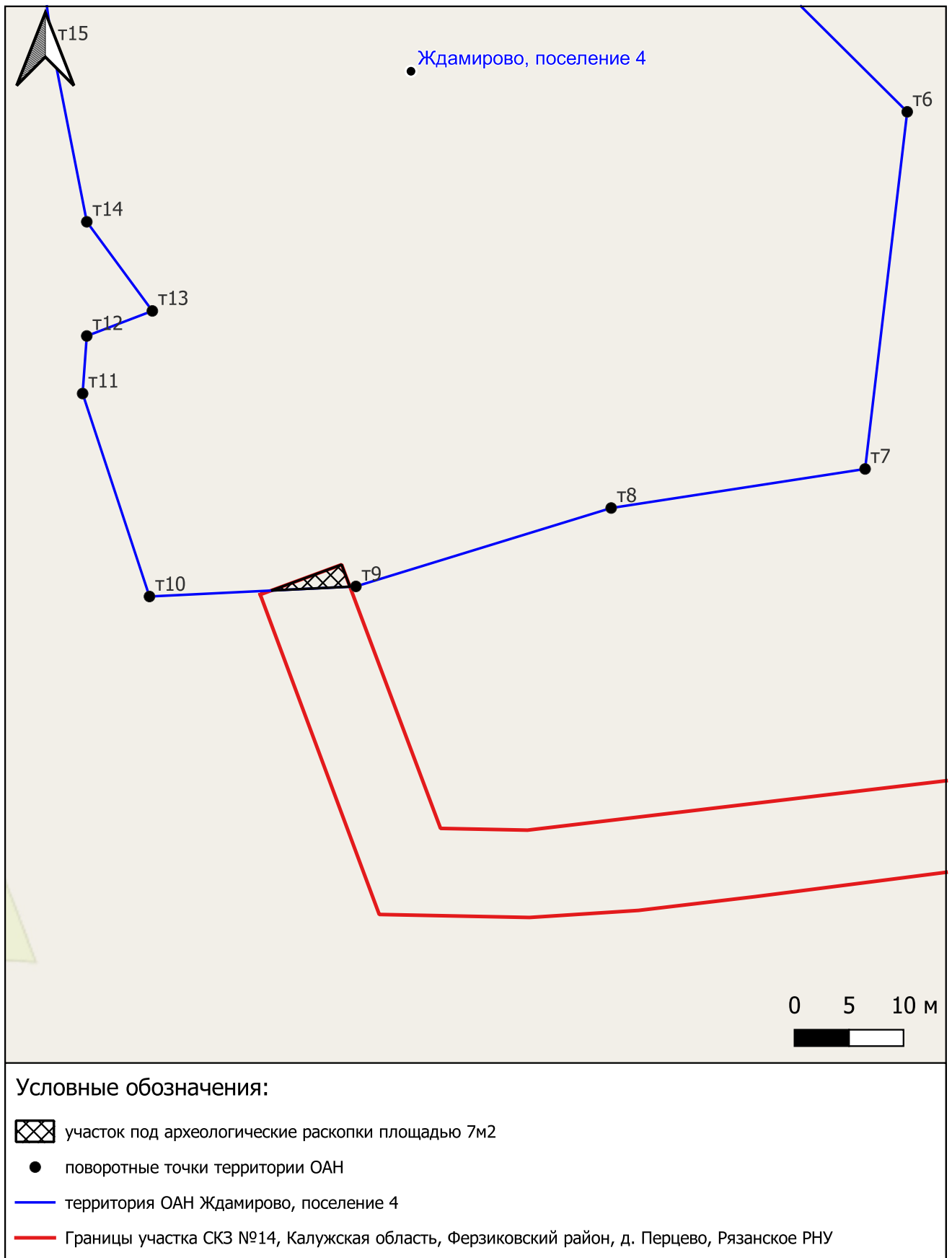


Рис. 93. Объект: «Отвод "Калужский". Средства ЭХЗ ЛЧ DN 250 с организацией электроснабжения. Реконструкция». Участок СКЗ №14, Калужская область, Ферзиковский район, д. Перцево, Рязанское РНУ относительно территории памятника археологического наследия Ждамирово, поселение 4.